



MODUS VIVENDI

Rapport annuel 2022

**Prévention du sida
et réduction des risques
liés à l'usage de drogues**

Association sans but lucratif
soutenue par la Commission
communautaire française de la
Région de Bruxelles Capitale
et la Wallonie

Modus Vivendi asbl

Siège social et bureaux
151 Rue Jourdan
B- 1060 Bruxelles
Tél. + 32 (0)2 644 22 00
Fax + 32 (0)2 644 21 81
modus@modusvivendi-be.org
N° d'entreprise 451 739 193

Modus Fiesta

Lieu d'accueil et d'information
pour les usagers de drogues
liés au milieu festif
130 rue Van Artevelde
B- 1000 Bruxelles
Tél. + 32 (0)2 503 08 62
modusfiesta@modusvivendi-be.org

Lexique des termes spécifiques et abréviations

BdN = Opération Boule de Neige

AFMPS = Agence Fédérale des Médicaments et des Produits de Santé

CCM = Chromatographie sur Couche Mince (technique d'analyse de produits psychoactifs)

CHEMSEX = Pratiques sexuelles sous l'influence de produits psychotropes

DAMSI = Dispositif d'Accès au Matériel Stérile d'Injection et d'Inhalation

DR - = Drogues Risquer Moins, projet de RdR en milieu festif

Drogue = Toute substance psychoactive, licite ou illicite, pouvant provoquer des dommages pour la santé mentale, physique et sociale, susceptible d'un usage abusif et pouvant ou non faire l'objet d'une dépendance

EPPI = Eau Pour Préparation Injectable (utilisée pour injecter des drogues avec une seringue)

ETP = Équivalent temps plein

GC-MS = Chromatographie gazeuse couplée à une spectrométrie de masse (technique d'analyse de produits psychoactifs)

ISFSC = Institut supérieur de formation sociale et de communication

IST = Infections Sexuellement Transmissibles

Jobistes = Volontaires (ex-)usager·ères de drogues formé·es à la RdR et participant à la mise en place d'actions de RdR

NPS/NDS = Nouveaux Produits de Synthèse/Nouvelles Drogues de Synthèse

OL = Opérateur·rice local·e, responsable du label Quality Nights

QN = Quality Nights, label de bien-être en milieu festif

RC = Research Chemicals (→ NPS/NDS)

RdR = Réduction des Risques

SCMR = Salle de Consommation à Moindre Risque

STN = Safe Ta Night (Réseau d'acteur·rices en promotion de la santé, en milieu festif, en Région Bruxelloise)

TEDI = Trans-European Drug Information Project, le réseau européen de l'analyse de produits

Testing = Analyse de produits psychoactifs

TRIP = Testing Rapide et Itinérant de Produits

TROD = Test Rapide d'Orientation Diagnostique (Dépistage VIH rapide)

UD(I) = Usager·ères de drogues (par voie intraveineuse)

VHC = Virus de l'Hépatite C

VSS = Violences Sexistes et Sexuelles

Sommaire

INTRODUCTION..... 4

- Présentation générale de l'asbl..... 4
- Missions et modes d'intervention..... 4
- Budget 5

NOS ACTIONS ET SERVICES DESTINÉS AUX USAGER·ERES 7

- Modus Fiesta : lieu d'accueil 8
- Testing : Analyse de produits psychotropes.... 9
- Drogues Risquer Moins 10
- Alcool en milieu étudiant 11
- Equipe Mobile & Relax Zone 12
- Label Quality Nights Bruxelles 13
- Le Pilier 14

NOS ACTIONS ET SERVICES DESTINÉS AUX PROFESSIONNEL·LES..... 15

- Label Quality Nights en Wallonie 16
- Réseau Safe Ta Night 17
- DAMSI 18
- Opérations Boule de Neige..... 19

NOS ACTIONS ET SERVICES

TRANSVERSAUX 20

- Formations..... 21
- Création et diffusion d'outils d'information et de matériels RdR 22
- Mission de liaison 23
- Autres activités transversales..... 24
- Expertises et autres contributions..... 26

Modus Vivendi est soutenue par la **Commission communautaire française de la Région de Bruxelles-Capitale, l'Agence Wallonne pour une Vie de Qualité et safe.brussels.**



Introduction

2022 ... Une année intense marquée par la reprise et l'intensification de nos activités après les années COVID.

Le nombre de demandes d'intervention en festif a explosé. A tel point que nous devons demander aux organisateur-rices une participation aux frais pour nos interventions pour ne pas devoir – trop – limiter nos réponses aux demandes. Nous constatons la même chose au niveau de la demande de nos brochures et dans le cadre du DAMSI, où nous avons diffusé plus de matériel d'inhalation et d'injection.

Suite au mouvement *#balancetonbar*, nous avons élargi nos activités en prenant davantage en compte la problématique du harcèlement sexiste, des violences sexuelles et de la vulnérabilité et soumission chimique dans le milieu de la nuit à Bruxelles. Nous envisageons d'étendre cette thématique à la Wallonie en 2023.

Notre travail de plaidoyer et de lobbying pour la modification des cadres légaux a été intense : travail de fond avec l'AFMPS afin de pérenniser le DAMSI, une résolution au Sénat sur l'accès à la Naloxone et une autre sur les VSS, travail au niveau du parlement Bruxellois sur les bornes et le matériel d'injection.

Pour tous ces débats, nous avons été contactés, auditionnés et avons participé à l'élaboration des textes présentés dans les différents hémicycles du Parlement. Si nous pouvons nous réjouir des avancées en termes de RdR, nous sommes encore loin d'une réelle intégration politique et populaire comme le montrent nos difficultés à mettre en place localement certaines actions face à des autorités communales et des organisateur-rices encore trop frileux-euses et/ou pour qui le sécuritaire et/ou l'appât du gain passent avant la promotion de la santé.

Cette intensification des activités, si elle peut réjouir, nous inquiète également car corollaire d'une hausse des consommations, de la précarité et des problèmes de santé mentale. La crise actuelle rend difficile le travail sur certains déterminants qui échappent de plus en plus à notre champ d'action, comme la question du logement.

Cette précarisation grandissante de nos publics couplée à un manque de temps et de ressources des professionnel·les partenaires (tant en milieu « rue » que « carcéral ») et à un appauvrissement des équipes qui deviennent dès lors plus difficiles à mobiliser, avec comme conséquence, une augmentation de leurs besoins et attentes.

2023 c'est l'année des 30 ans de Modus. Une année que nous voudrions prospective afin de répondre au mieux et de la manière la plus solidaire et inclusive aux défis liés à la crise sociétale en cours. C'est pourquoi nous vous invitons tous-tes à débattre le 26 septembre prochain sur les enjeux futurs de la RdR et aussi bien sur faire la fête.

Présentation générale de l'asbl

Depuis 1993, Modus Vivendi organise des activités de Réduction des Risques [RdR] liés à l'usage des drogues légales ou illégales.

La prise de risque est la résultante d'une dynamique à **trois dimensions**, comprenant :

- ➔ **Des facteurs environnementaux ou contextuels** (usages culturels, produits, réalités sociales, accès à l'info, politiques en matière de drogues, etc.),
- ➔ **Des agent-es** (usager-ères, acteur-rices de prévention)
- ➔ **Du savoir** (connaissances scientifiques, des pratiques...).

Les activités de prévention, axées principalement sur la dissuasion, ne se sont guère montrées efficaces chez les consommateur-rices de drogues.

La RdR liés à l'usage de drogues vise la promotion de la santé des usager-ères telle que définie dans la Charte d'Ottawa et la Charte de la RdR. Elle se base sur l'information, la sensibilisation, la responsabilisation des usager-ères de drogues et l'offre aux « bénéficiaires » d'un accès aux moyens de prévention et de RdR.

Notre projet vise également à réduire les risques d'exclusion sociale et de stigmatisation des usager-ères de drogues sous toutes leurs formes.

Missions et modes d'intervention

Notre programme englobe des activités complémentaires qui consistent à la mise en œuvre, au bénéfice des usager-ères et avec leur participation, d'actions visant à atteindre les objectifs de **prévention du sida, des hépatites et autres risques liés à l'usage des drogues**.

Le programme de Modus Vivendi entend :

- ➔ Prévenir la transmission des hépatites, du VIH/sida et autres infections auprès des usager-ères de drogues ;
- ➔ Réduire les risques pour la santé liés à l'usage des drogues : overdoses, accidents, hyperthermies, exclusion sociale et professionnelle, etc. ;
- ➔ Promouvoir la santé des usager-ères de drogues et favoriser leur intégration sociale ;
- ➔ Favoriser la participation des usager-ères – depuis la conception jusqu'à la mise en œuvre dans les programmes et actions mis en place.

Articulation autour de trois grands modes d'intervention :

1/ **une présence active sur le terrain** : lieu d'accueil Modus Fiesta, Equipe Mobile de RdR et projet setting, Quality Nights, Alcool en milieu étudiant et Le Pilier, comptoir d'échange et lieu d'accueil;

2/ **une mise en place de projets via des partenaires** que nous soutenons méthodologiquement (BdN, DAMSI, etc.) tout en restant connecté-es avec les usager-ères ;

3/ un travail de troisième ligne dans des **actions de planification et de concertation** ainsi qu'un important travail de **lobbying** et de **sensibilisation** auprès d'autres acteur-rices intervenant directement dans les milieux de vie dans lesquels nous sommes actif-ives.

Différents milieux de vie jugés prioritaires en termes de Réduction des Risques sont ciblés. Il s'agit principalement des **milieux de vie « rue », « festif » et « prison »** dans une moindre mesure. Néanmoins d'autres milieux mériteraient d'être investigués, par ex. les milieux de vie « soin », « monde rural », « salles de sport ».

Pour la mise en place de son programme, Modus Vivendi a développé ou adapté des méthodes afin d'assurer une participation optimale des usager-ères à tous les stades de ses projets : à travers notamment des *focus groups* et pour atteindre les usager-ères exclues des canaux traditionnels de la prévention par **des méthodes participatives** telles que les opérations Boule de Neige (cf. plus loin).

Nous avons également développé une capacité de **travail en partenariat** avec de nombreuses institutions en Belgique, Fédération Wallonie-Bruxelles, Région Bruxelloise, Région Wallonne et au niveau européen.

Cette expérience, gagnée initialement à travers notre travail de prévention du Sida auprès d'usager-ères de drogues par voie intraveineuse [UDI], nous a graduellement amené-es à travailler à la réduction d'autres risques de santé liés à l'usage de drogues, tels que les hépatites ou les overdoses, ou encore d'autres pratiques de consommation telles que les « nouvelles drogues de synthèse » et les « nouveaux » modes de consommation.

Au sein de notre **équipe pluridisciplinaire**, se trouvent réunies des qualités de rigueur scientifique, de communication, de perception du terrain, de coordination, de pédagogie, etc. Enfin, toutes nos activités sont développées en partenariat avec des dizaines d'associations de terrain et avec les usager-ères de drogues elleux-mêmes.

Budget

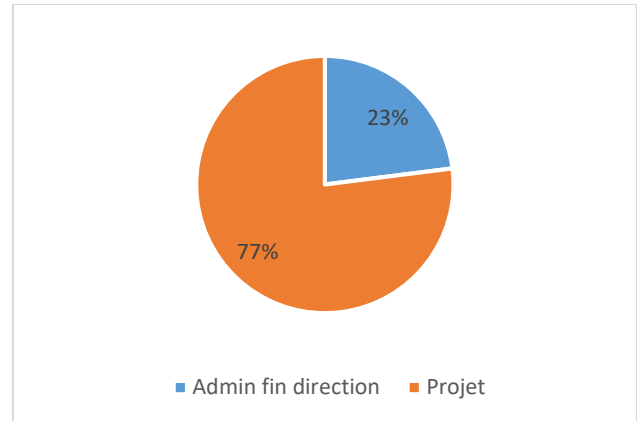


Fig. 1 : Répartition des temps de travail Admin Finance Direction / Projets – Modus Vivendi 2022.

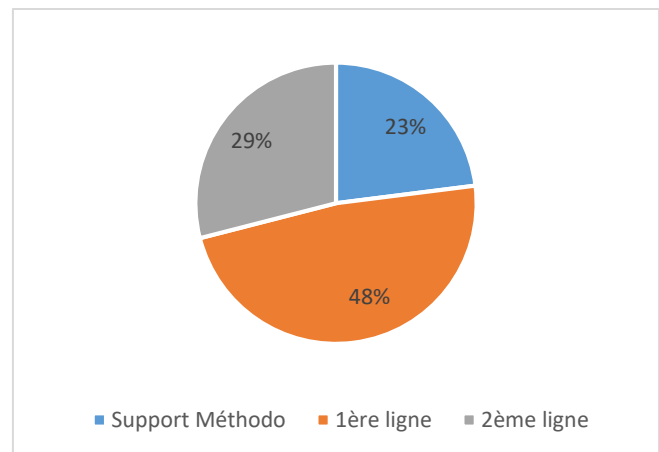


Fig. 2 : Répartition des temps de travail entre projets – Modus Vivendi 2022.

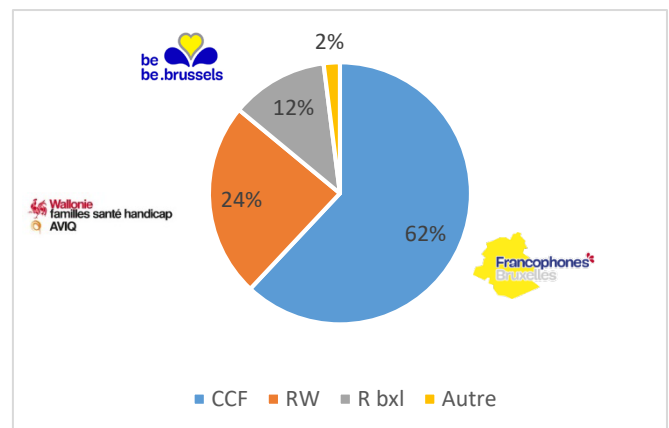


Fig. 3 : Sources de financement - Modus Vivendi 2022.

L'équipe en 2022

Direction : Catherine Van Huyck

Équipe administration, logistique et finance

Coordination : Ariane Close

Logistique et commandes : Numa Verrez

Secrétariat : Cécile Dupin

Assistante administrative : Sabrina Stefani

Comptabilité : Jean-Pierre Puligheddu

Entretien : Mimoun Seghrouchni

Équipe 1^{re} ligne

Coordination : Mathieu Méan / Robin Drevet

Equipe Mobile, Relax Zone et DR- : Illia Sarkissiane, Martin Piredda / Laurine Van Bunnan

Accueil Modus Fiesta, Testing et DR- : Bérénice Libois

Drink Different - Alcool en milieu étudiant : Emilie Walewyns

Testing : Nicolas Van Ham

Le Pilier

Coordination : Gaël Dedonder

Accueil et Maraudes : Rafaël Moreno, Pauline Martin

Équipe de support méthodologique

Coordination : Carol Sacré

Formation : Jean-Philippe Hogge

Publication et QN communication : Elodie Della Rossa

Quality Nights Bruxelles : Julie de Drée

Quality Nights Wallonie : Carol Sacré

Suivi-évaluation : Nicolas Van der Linden

Équipe 2^e ligne

Coordination : Cécile Béduwé / Charlotte Lonfils

Dispositif d'Accès au Matériel Stérile d'Injection et d'Inhalation (DAMSI) : Robin Drevet

Bornes BXL : Marinn Trefois / Samuel Ligot

Boule de Neige et Prison : Valentine Martin

Réseau Safe Ta Night (STN) : Sylvie Van Huffel

Expertise VSS (STN) : Louise Moraldy

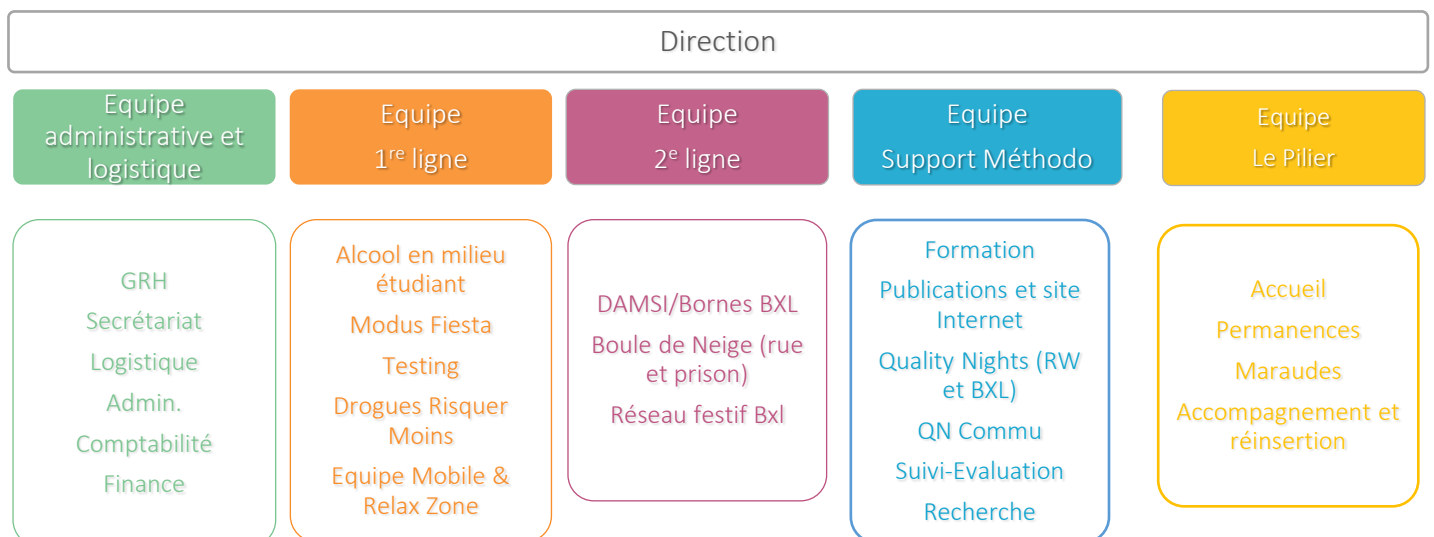


Fig. 4 : Organigramme – Modus Vivendi 2022

Nos actions et services destinés aux usager·ères

Modus Fiesta : lieu d'accueil

Modus Fiesta est un lieu d'accueil, d'information et de relais à destination des usager-ères de drogues en milieux festifs. Par ces activités, il remplit à la fois une mission de prévention, de Réduction des Risques et d'accompagnement. Ce lieu se situe au centre de Bruxelles. Trois jours par semaine (lun/mer : 16-20h et ven : 18-22h), les usager-ères peuvent venir y parler de drogues sans discours moralisateur avec des professionnel-les et des jobistes (ex-)usager-ères de drogues. Iels y trouvent plus spécifiquement :

- ➔ Des informations fiables et récentes sur les produits et les usages ;
- ➔ Des conseils de Réduction des Risques ;
- ➔ Des brochures, des préservatifs et du matériel (kit de sniff, matériel stérile d'injection, etc.) ;
- ➔ Un répertoire d'adresses utiles ;
- ➔ Des informations sur les fêtes à Bruxelles ;
- ➔ Un relais vers d'autres institutions selon les demandes et besoins des usager-ères ;
- ➔ Un service de testing tous les vendredis (voir infra).

Approche participative et communautaire

Toutes les activités menées au sein de l'accueil se veulent participatives ; elles sont pour la plupart proposées par les jobistes et organisées avec elleux par les travailleur-euses.

Le choix de proposer au public un accueil par un-e professionnel-le et par un-e jobiste s'inscrit également dans l'approche communautaire et participative de ce service.

Des jobistes proposent et/ou participent à des animations artistiques, pédagogiques et/ou communautaires, seul-e, à plusieurs ou en partenariat avec des professionnel-les.

Co-permanences

Depuis de nombreuses années, un psychologue, détaché d'Infor-Drogues à 0,5 ETP, vient dans les locaux de Fiesta le lundi et propose aux usager-ères qui le désirent un relais vers le secteur pour une prise en charge. En 2021, il y a eu 225 consultations. Un partenariat est aussi mis en place avec le RÉSAAd (Réseau, Soutien, Addictions – ancien RAT - Réseau d'Aide aux Toxicomanes), une co-permanence est organisée afin de mettre en place des relais vers d'autres structures.

Résultats pour 2022

En 2022, nous avons enregistré un total de 952 visites (dont 150 pour la première fois) lors des permanences.

En 2022, le nombre de visites enregistrées lors des permanences a augmenté (+ 17% par rapport à 2021 ; voir figure 1). Nous sommes ainsi revenus à des niveaux de visite observés pré-COVID-19.

Si l'on s'intéresse au type de visiteur-euse, on observe qu'environ deux-tiers et un quart des visites sont le fait, respectivement, de jobistes et d'usager-ères

Parmi les autres motifs de la visite, on retrouve, dans l'ordre, l'analyse de produit, le motif Autre (dans cette catégorie, nous retrouvons aussi les visites récurrentes d'un étudiant qui collectait des données pour son mémoire ou des visites d'acteur-rices du milieu de la nuit qui venaient chercher du matériel de RdR et/ou des brochures) et les activités. Le reste des motifs représentent ensemble 8% des motifs de visite.

Grâce à notre approche par les pair-es, à la promotion de nos missions et du lieu d'accueil de Modus Fiesta, via les réseaux sociaux. Nous constatons ainsi que l'attention accrue accordée aux personnes, qui ne franchissent pas la porte d'accueil de manière spontanée (comme les femmes par exemple), nous permet de toucher les publics dits « cachés ».

Perspectives pour 2023

- ➔ Un travail de réflexion de fond sur Fiesta va être entamé en 2023, avec une envie de mieux s'adapter aux besoins du communautaire.
- ➔ Un groupe de travail entre médecins et jobistes est mis en place afin de créer une brochure destinée à améliorer la prise en charge médicale des usager-ères de drogues.
- ➔ Travailler sur des outils d'animation et de réflexion en rapport avec la consommation et la RdR.
- ➔ Proposer différentes activités pour toucher un nouveau public.
- ➔ Renforcer les activités extérieures afin de faire connaître le projet aux différents publics cibles.
- ➔ Continuer le travail entrepris sur les aspects digitaux liés au projet.

Partenaires

Infor-Drogues et RÉSAAd (co-permanences), FEDITO, Transit, Dune, Réseau Hépatite C, Plateforme Prévention Sida & Lama (Dépistage), Liaison Antiprohibitionniste, Action : « Support ! Don't Punish. », Sex and Co, Radio Campus, Sciensano, Article 27, Färm, Newnet, La Zinzinerie.

Testing : Analyse de produits psychotropes

Le projet d'analyse de produits psychotropes est organisé en point fixe à Bruxelles, au lieu d'accueil Modus Fiesta, tous les vendredis de 18 à 22h.

En 2022, nous avons continué le développement du projet de testing mobile, baptisé: **TRIP**¹ = Testing Rapide et Itinérant de Produits. Ce projet développé sur différents lieux, vise des publics spécifiques :

- Via les comptoirs d'échange de matériel de RdR et/ou la permanence Chemsex. Cet axe vise un public (caché) fortement désinséré et présentant des risques socio-sanitaires importants.
- Via la mise à disposition du testing mobile dans des événements festifs pour un public festif consommant des drogues en soirée qui ne se déplace pas jusqu'à Modus Fiesta.

Avec la pandémie et l'arrêt ou la mise en pause de certains secteurs (dont le festif), le projet s'est développé en s'adaptant à cette situation.

Résultats pour 2022

En 2022, nous avons travaillé dans les lieux où nous étions déjà (Modus Fiesta, Ex-Aequo asbl, Le Pilier, Transit asbl) ainsi que dans un nouveau lieu : la Salle de Consommation à Moindre Risque (SCMR) « le GATE », nous avons aussi été au contact avec les pouvoirs publics et organisateur-rices d'événements et participé à la formation des équipes partenaires au testing et au counselling.

Nous avons arrêté le service au comptoir de Transit asbl pour le mettre en place à la SCMR « le Gate » à partir de novembre 2022.

A la suite de contacts avec des organisateur-rices d'événements festifs bruxellois, nous avons adapté le service au milieu festif (plan, horaire, recrutement d'équipe.) sans pouvoir le concrétiser à cause des barrières réglementaires.

En 2022, 359 demandes d'analyse de produits psychotropes ont été enregistrées (+124 par rapport à 2021). Notre service connaît donc une expansion. La grande majorité des produits (73%) a été adressée pour analyse en point fixe dans notre lieu d'accueil (voir figure 5).

Depuis 4 ans, le projet de testing mobile qui a été lancé, nous permet de proposer notre service au plus près des

lieux de consommation, en priorité dans les centres bas seuil et à proximité de lieux festifs comme les clubs. Depuis les derniers mois de 2022, le projet s'est également implanté dans la salle de consommation à moindre risque (SCMR) qui a récemment ouvert à Bruxelles. En 2022, nous avons enregistré 49 demandes d'analyse via notre projet de testing mobile, plus du double du nombre de demandes enregistrées en 2021. Ces 49 demandes se répartissent comme suit : 17 demandes au comptoir LAIRR de Transit, 16 demandes dans un comptoir d'échange de matériel de Réduction des Risques, 6 demandes en milieu festif et 10 demandes dans la SCMR.

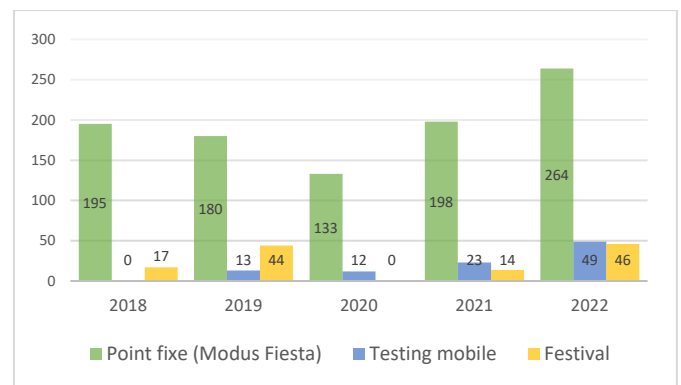


Fig 5. Nombre d'échantillons analysés par année (de 2018 à 2022) et par site

Perspectives pour 2023

- ➔ Rencontrer les autorités fédérales et régionales.
- ➔ Formation de l'équipe 1^{ère} ligne à l'analyse FTIR
- ➔ Mettre en place le projet TRIP dans les milieux festifs bruxellois.
- ➔ Sensibilisation des accompagnateur-trices sociaux, trouver de nouveaux lieux d'implantation et la formation d'un-e référent-e au sein de chaque institution dans le cadre de TRIP.
- ➔ Poursuivre le travail de promotion du projet et de lobbying afin de modifier le cadre légal
- ➔ Echange de pratiques professionnelles

Partenaires

Les 2 Comptoirs d'échange : Transit et Le Pilier ; Ex-Aequo ; l'AFMPS ; Sciensano ; le point focal belge (ISP) et le sous-point focal (Eurotox) de l'OEDT ; les bénévoles (pharmacien-nes et laborantin-es) ; l'EMCDDA, les partenaires du Newnet et le réseau TEDI (A-Clinic Foundation, Borgorete, DrogArt, Techno+, Energy Control, Jellinek, Trimbos Institute, Ailaket!, Checkin, ChEck iT!, Zurich's DrugChecking services, DrogTripSit, 4Motion, The Loop, Analyse ton prod')

¹ Le terme TRIP sera régulièrement évoqué dans le rapport pour indiquer l'analyse de produits psychotropes (Testing)

Drogues Risquer Moins Bruxelles

A Bruxelles, Drogues Risquer Moins (DR-) est un projet de diffusion d'informations de Réduction des Risques, mené en milieux festifs (festivals, soirées, clubs, city parades, etc.). Le projet vise à donner aux consommateur-ices les moyens d'assurer un plus grand contrôle sur leur propre santé. Le projet opte ainsi pour une responsabilisation des usager-ères : responsable par rapport à soi-même (limiter les risques pour sa propre santé) et à autrui (prendre soin des autres et éviter de mettre en danger autrui).

Plus spécifiquement, le projet vise à sensibiliser les consommateur-ices aux risques liés à l'usage de produits psychotropes, à les informer sur les moyens de les réduire, sur le VIH/sida, les hépatites, les infections sexuellement transmissibles (IST) et à les renseigner sur les institutions locales d'aide, les possibilités de dépistage, etc.

Drogues Risquer Moins est un projet de prévention participative : des consommateur-ices de produits psychotropes, les jobistes, formés à la Réduction des Risques, sensibilisent et informent d'autres jeunes lors des interventions. Drogues Risquer Moins va directement à la rencontre des jeunes, sur un de leurs lieux de vie, le milieu festif.

Résultats pour 2022

L'année 2022 a été l'année de la reprise des événements festifs sans contraintes liées au Covid comme les années précédentes. C'est pourquoi, nous avons reçu beaucoup de demandes d'intervention, les organisateur-rices d'événements sont de plus en plus sensibilisé-es à la RdR et au bien-être de leur public. Suite à ces demandes, nous avons mené 38 actions d'outreach sur 19 lieux différents (sans compter les interventions avec les projets *Quality Nights* et *Drink Different*). Nous sommes également intervenus à la soirée du 31 décembre à la « FCKNY » avec plus de 15000 personnes. Mais nous avons malheureusement refusé plus de 9 demandes d'intervention par manque de moyens financiers. Nous avons alors décidé de facturer certaines interventions selon le type d'événement (commercial ou non, jauge du public...) c'est pourquoi nous avons travaillé en fin d'année sur un formulaire de demande d'intervention via le site web et une tarification selon la demande d'intervention.

Notons également que sur cette année 2022, de plus en plus d'organisateur-rices d'événements de grande ampleur demandent la mise en place d'une Relax Zone. Ce qui implique une organisation complexe et plus de travail de notre côté. C'est un besoin qui se fait de plus en plus ressentir pour les organisateur-rices et le public.

Nous avons mis en place 2 « Relax Zone », une en collaboration avec l'association Ex-Aequo pour la grande soirée dansante « La Démence » qui se tient au Palais 12 à Bruxelles. Et une seconde, à la soirée « FCKNY » du 31 décembre à Bruxelles également.

Perspectives pour 2023

Les perspectives sont les suivantes :

- ➔ Mise en place d'un système de formulaire via le site web pour les demandes d'intervention avec possibilité de facturation pour pouvoir répondre au mieux aux demandes.
- ➔ Conserver et renforcer notre présence sur les lieux festifs afin d'être au plus près des consommations et des consommateur-ices via des stands en soirée.
- ➔ Formation de jobistes, pair-es des différents publics du milieu festif bruxellois, à la RdR et à la tenue de stands DR-.
- ➔ Réaliser des interventions qui touchent différents publics festifs en Région Bruxelles-Capitale (soirées mainstream, underground, public LGBTQI+, etc.)
- ➔ Renforcer nos collaborations institutionnelles afin de couvrir plus d'événements. Notamment via des actions de outreach avec le Réseau Safe Ta Night).
- ➔ Adapter les outils de RdR à disposition sur les stands suivant les besoins des différents publics.
- ➔ Travailler sur l'animation des stands et sur l'attractivité de ceux-ci pour capter un plus large public. Notamment via les réunions communautaires et les permanences de Modus Fiesta.
- ➔ S'orienter vers la digitalisation des questionnaires pour l'évaluation du projet.

Partenaires

Réseau Safe ta Night, Quality Nights, Drink Different, Plateforme Prévention Sida, Sex and Co, TEDi, Ex-Aequo, Brussel by Night Federation, Spiritek, Listen! Festival, FCKNY, Recyclant

Alcool en milieu étudiant

La finalité d'un programme de Réduction des Risques liés à l'abus d'alcool en milieu étudiant est la normalisation des réflexes « santé » et donc, à terme, une diminution des prises de risques et des accidents dans le milieu étudiant.

Le projet Alcool en milieu étudiant est développé en accord avec les principes de promotion de la santé et travaille donc notamment à la construction d'un environnement favorable, à l'accès à l'information ou encore au développement des aptitudes nécessaires pour un choix individuel éclairé en matière de santé.

Le projet **Drink Different** est implanté au sein de l'ULB (*Ça m'saoule*), de l'Université de Saint-Louis (*Drink Different*), de l'ISFSC (*Save Yourself*) où des campagnes et actions adaptées aux besoins spécifiques sont créées avec les étudiant-es organisateur-rices de la vie festive.

Résultats pour 2022

Mise à disposition d'information dans les lieux festifs et contacts avec les usager-ères :

- **18 actions de sensibilisation²** menées par des étudiant-es formé-es: 11 à l'ULB, 3 à Saint-Louis, 1 à l'ISFSC, 1 au CERIA, 1 à la HEFF et 1 à l'HELB ;
- **1 conférence** sur l'effet des drogues à l'ULB
- **30 boîtes à kot³** ont été distribuées ;
- Fresque à la *Jefke* de l'ULB inaugurée avec conférence de presse ;
- Fresque au club-house de Saint-Louis placée ;
- GT communication digitale *ça m'saoule* dont un volet sur la soumission chimique ;
- GT *safe zone* à la *Jefke* ;
- GT cellule *safe* à Saint-Louis ;
- GT bulle *safe* à l'ACS ;
- **157 étudiant-es formé-es** : 28 RdR et 59 folklore de l'ULB, 37 de Saint-Louis, 13 de l'ISFSC et 20 de l'ACS.
- **740 étudiant-es sensibilisé-es** : 500 de l'ULB pour une guindaille plus inclusive, 40 de la HEFF et 200 dans le cours de psychologie de la santé ULB.

Enquêtes, création d'outils, partenariats, sensibilisation :

- Le jeu de société « Minimisation des Risques » à intégrer dans la boîte à kot finalisé et imprimé ;
- Mémoire de fin d'études sur l'usage détourné de médicaments en cours ;
- Création d'un outil de sensibilisation sur les médicaments ;
- Concertation et création de partenariat sur la soumission chimique (Univers Santé, Eurotox, CPVS, Commune d'Ixelles) dont un échange de bonnes pratiques avec des partenaires européens ;
- Soutien méthodologique à l'Observatoire de la vie étudiante de l'ULB pour l'enquête sur les assuétudes ;
- Des partenariats avec **O'YES, FARES, Univers Santé, Pélican asbl, Infor-Drogues, Eurotox, CPVS.**

Perspectives pour 2023

- ➔ Participer au développement du module de formation sur les VSS
- ➔ Accompagner les étudiant-es de l'ULB dans une réflexion sur la place de l'alcool en milieu festif étudiant via des tables rondes
- ➔ Développer un partenariat avec la Faculté de pharmacie de l'ULB sur les usages détournés des médicaments en milieu étudiant.
- ➔ Créer des vidéos de sensibilisation.

Partenaires

Acteur-rices des campus (USaint-Louis, ULB, ISFSC, HELB et HE De Vinci) : autorités académiques ; membres du personnel concerné-es par le projet (professeur-es, services sociaux, personnel technique, service de communication, etc.) ; associations, cercles et conseils d'étudiant-es ; organisateur-rices d'activités étudiantes.

Partenaires institutionnels et associatifs : O'YES, FARES, Spiritex, La ligue de Hockey, SATRACQ, Planning familial Aimer à l'ULB, Univers Santé, Pélican, Service prévention de la commune d'Anderlecht, Plate-forme Prévention Sida, CBPS, Humanity Help Team, CPVS.

Les responsables des lieux festifs.

² Les lieux festifs (locaux de cercle et *Jefke* à l'ULB ; *Club-house* à l'université Saint-Louis ; salles de bal, bars) étaient fermés et les mesures imposées par les Universités et Hautes Ecoles n'ont pas permis d'organiser des stands de sensibilisation de janvier à août.

³ La boîte à kot est un nouvel outil qui a pour objectifs : 1° Réduire les risques liés à la vie festive dans la sphère privée ; 2° Réduire les risques liés à la transmission du COVID et 3° Toucher un public plus large que le milieu folklorique.

Equipe Mobile & Relax Zone

Modus Vivendi est présent tous les ans dans les grands festivals de l'été avec une Equipe Mobile de Réduction des Risques en milieu festif.

Les services suivants sont offerts :

- ↳ Informations et conseils de Réduction des Risques ;
- ↳ Diffusion de brochures et de matériel de prévention ;
- ↳ Relax Zone (voir infra) ;
- ↳ Comptoir d'échange de seringues ;
- ↳ Équipe volante de jobistes afin d'aider les personnes qui se sentent mal suite à la prise de produits ;
- ↳ Distribution d'eau ;
- ↳ Analyse de comprimés psychotropes – Testing.

Le travail effectué en festival se fait de manière participative : les professionnel·les (Modus Fiesta et de nombreux partenaires locaux) travaillent en collaboration avec des usager·ères préalablement formé·es à la RdR : les jobistes.

Les jobistes constituent un lien indispensable entre l'équipe de professionnel·les et les festivalier·ères. En effet, par leur appartenance aux divers milieux festifs, les jobistes sont plus proches des festivalier·ères et iels permettent de créer un relais de la réalité de terrain (nouvelles substances consommées, nouveaux modes de consommation...) vers les professionnel·les.

Relax Zone

Il s'agit d'un espace calme où les personnes angoissées suite à la prise d'un produit peuvent trouver un réconfort et une prise en charge par des professionnel·les. Cet espace vise entre autres à créer un contact privilégié entre le public et les professionnel·les de la santé et à réduire toute une série de risques liés au milieu festif et/ou à l'usage de psychotropes.

Résultats pour 2022

2022 fut l'année de la reprise et alors que nous étions un peu dans le flou quant aux types de consommations que nous allions retrouver, les festivals se sont bien passés. En effet, on aurait pu penser que suite à la période de pandémie et à l'absence de contacts entre les fêtard·es et les structures comme les nôtres, il y aurait des risques supplémentaires, cela n'a pas été le cas.

Nous sommes donc intervenu·es en festival à pleine jauge comme en 2019. Avec un résultat plus que satisfaisant tant au niveau qualitatif que quantitatif.

Perspectives pour 2023

2023 sera l'année de la continuité et du renforcement de notre présence sur le territoire wallon.

En effet, nous aimerions pouvoir être présent·es dans plus de festivals sur la région, c'est pourquoi nous allons envisager le partage de nos frais d'intervention avec les plus grosses structures afin de pouvoir intervenir dans des plus petites structures.

Les principales pistes pour 2023 sont :

- ↳ Renforcer encore et toujours la collaboration avec les organisateur·rices de festival. Nous aimerions en particulier pouvoir proposer le testing au festival de Dour.
- ↳ Reconsidération de nos outils de communication concernant la Réduction des Risques liés à l'audition.
- ↳ Continuer de militer auprès des organisateur·rices de festival pour une meilleure accessibilité à l'eau et à sa gratuité ou encore pour la mise à disposition de lieux ombragés et frais.
- ↳ Le renforcement de la réserve de recrutement de bénévoles pour la Relax Zone et plus spécifiquement de médecins et d'infirmier·ères.
- ↳ Utiliser nos outils créés (tableau des mélanges, nouvelles animations, ...) et faire intervenir nos jobistes pour encore améliorer la satisfaction des festivalier·ères vis-à-vis des animations du stand.
- ↳ Evaluer nos outils de récolte de données pour permettre une meilleure exploitation des questionnaires.

Partenaires

Lors de nos interventions, le projet a pu compter sur les différents partenariats développés de longue date :

Un partenariat local : Notamment avec Sésame asbl, Service Prévention de la Ville de Mons (SPVM), Centre d'Action Laïque (Cal) Luxembourg, Safe'n Sound.

Un partenariat transversal : Plateforme Prévention Sida, La Fédération Laïque de Centres de Planning Familial, RESAD, Ex Aequo, Quality Nights (SASER)

Un partenariat international : Spiritek, NewNet, Pipapo, Le Cèdre Bleu (CAARUD²)

Label Quality Nights Bruxelles

Par l'implémentation d'un label de qualité, le projet Quality Nights Bruxelles vise à réduire les risques liés aux milieux festifs (santé, assuétudes, retour à domicile, conflit/violence, nuisances sonores, IST, etc.) en travaillant en collaboration avec les organisateur·rices de soirées, les patron·nes de boîtes de nuit et leur personnel sur l'environnement de la fête et les risques qu'il comporte.

Aujourd'hui, les lieux labellisés à Bruxelles sont : l'Ancienne Belgique, les soirées Antitapas, l'Atelier 210, le Beursschouwburg, le Botanique, le BRASS, Brüssel Jardin, le Courant d'Air, le C12, le Dali's Bar, les Fifty Sessions, les soirées God Save the 90's, les Jeux d'Hiver, le Pilar, le Magasin 4, Madame Moustache, la Machine, Metropolis, le Recyclant, le Ric's Art Boat, la Tricoterie et VK* concerts.

Quality Nights vise à :

- Mettre en place, dans les lieux labellisés, un certain nombre de services répondant aux besoins sanitaires des personnes qui fréquentent ces établissements et soirées ;
- Favoriser la responsabilisation des organisateur·rices, du personnel et des publics par leur participation dans la mise en œuvre du label ;
- Développer et diffuser les outils de communication nécessaires à la promotion du label et à l'effectivité des services.



Résultats pour 2022

L'année 2022 aura été celle du doux retour à la normale après deux années de Covid. Les lieux sont sortis fragilisés de cette période, avec un besoin de reprendre des activités. En parallèle, le hashtag #balancetonbar a été déclencheur de réflexion pour nombre d'entre eux, ce qui aura été à l'origine d'une demande plus importante de soutien de leur part.

Nous avons rencontré 8 nouveaux organisateur·rices/lieux, avons labellisé 2 projets (les Fifty Sessions et Brüssel Jardin) et avons entamé la labellisation de plusieurs projets à concrétiser en 2023.

Nous avons continué à travailler avec le réseau Safe Ta Night (STN) et un projet collectif avec le groupe de travail Sexe, Drogues & Consentement (un podcast et une brochure sont sortis en 2022).

Nous avons également poursuivi le travail entamé sur l'évolution du label, qui se concrétisera en 2023.

Perspectives pour 2023

- Poursuivre le développement de l'effectivité, la visibilité et l'attractivité des services au sein des lieux labellisés.
- Continuer le développement du label en labellisant de nouveaux lieux.
- Maintenir/améliorer les outils de communication existants disponibles et développer de nouveaux supports/messages pour augmenter encore la visibilité des services.
- Entretenir et développer nos échanges et collaborations avec l'ensemble des acteur·rices associatif·ives impliqué·es dans Quality Nights : CGG à Bruxelles, VAD en Flandre, opérateur·rices locaux·ales en RW, membres Party + en EU et rester présent·es parmi les diverses initiatives liées à la gestion de la vie nocturne sur Bruxelles, notamment la Brussels By Night Federation.
- Renouveler l'implication des responsables des lieux labellisés par l'organisation d'une rencontre bruxelloise annuelle Quality Nights.
- Continuer le travail sur la thématique du harcèlement en milieux festifs, par la formation Quality Nights.
- Poursuivre le travail de réflexion sur le label.
- Mettre à jour le syllabus de formation.
- Entamer la mise à jour de la brochure Décibels et la mise en valeur du critère bouchons d'oreilles

Partenaires

A Bruxelles : Les patron·nes des lieux bruxellois labellisés, le CGG (Centrum voor Geestelijke Gezondheidszorg)

Autres partenaires du projet : CGG, VAD, nos partenaires européens de Party +, les opérateur·rices wallon·nes pour le développement de Quality Nights en RW, la Brussels By Night Federation, GT « Sexe, Drogues et Consentement » (Sex & Co, Femmes & Santé, Ex Aequo, Prospective Jeunesse, Plan Sacha, Librex, Safe Ta Night)



La période de confinement a fait ressortir la nécessité d'un point d'accès au matériel de réductions des risques à Bruxelles. Modus Vivendi a adapté le dispositif Modus Fiesta pour en faire un comptoir d'échange de matériel et un point de contact pour les usager·ères précarisé·es et en situation de sans-abrisme : **Le Pilier**.

Durant l'année 2021, une demande d'agrément a été introduite afin de pérenniser le projet sur du long terme.

Le Pilier développe des missions de rencontre et d'accueil, d'information, sur la Réduction des Risques (RdR) et de santé sexuelle, il propose un accompagnement socio-éducatif – réorientation pour une population principalement de rue. Il dispose d'un espace d'accueil ainsi que l'organisation de maraudes trois fois par semaine, où le matériel de RdR est mis à disposition. Le fonctionnement nécessaire aux différentes pratiques de consommation privilégie le principe d'accès et d'échange du matériel.

Objectif : Améliorer le bien-être et la réaffiliation des usager·ères de drogues précarisé·es vers des structures psycho-médico-sociales.

Résultats pour 2022

Comptoir et maraudes

Au total, en 2022, 116 permanences (au comptoir) et 84 maraudes ont été organisées par 3 professionnel·les et 23 jobistes.

Trois-quarts des maraudes ont été réalisées dans trois lieux-dits (voir Figure 6).

Matériel distribué

- 46.809 outils de RdR et autres ont été distribués (8% d'augmentation par rapport à 2021).
- 1.089 seringues usagées (-68% par rapport à 2021) ont été récupérées (principalement au comptoir).
- 7.615 4.604 seringues ont été distribuées (+ 65% par rapport à 2021).

→ **Un rapport de 7 seringues distribuées pour 1 seringue récupérée (comparé à un rapport de 1.3 en 2011).**

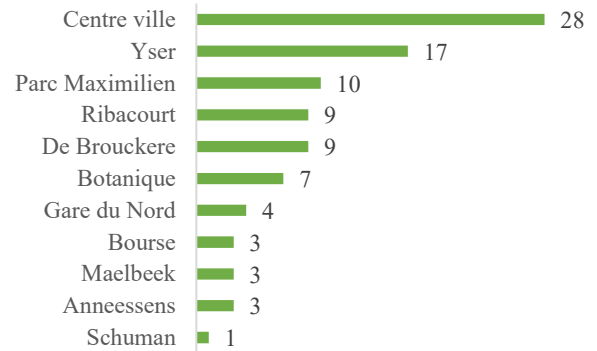


Fig 6. Couverture géographique des maraudes en 2022

Au total, nous comptabilisons 1.937 contacts en 2022 et nous estimons la file active à 306. Ces chiffres ne portent que sur le comptoir car, en 2022, nous n'avons pas comptabilisé le nombre de personnes rencontrées en maraude. Le comptoir a permis de distribuer du matériel de RdR varié à un public d'usager·ères de produits psychotropes vulnérables et les maraudes de toucher un public encore plus vulnérable et relativement invisible car sous-représenté parmi les bénéficiaires des services du secteur de la prévention, de la Réduction des Risques et du traitement relatifs aux drogues et aux addictions (e.g., les personnes transgenres).

Perspectives 2023

L'obtention de l'agrément permet une vision à plus long terme.

- Renforcer la dynamique et le nombre de venues au Pilier.
- Disposer d'un espace plus grand avec accès à un espace privé extérieur (2023) pour optimiser le bien-être de l'espace vu la hausse de fréquentation.
- Consolider ce qui est mis en place avec une approche de délégation des objectifs en 5 axes avec l'ensemble des travailleur·euses : permanence, maraude, accompagnement, réinsertion et réseau et partenariat.
- Renforcer le Pilier sur le réseau bruxellois par le soutien de nos partenaires et la fréquence des relais.
- Adapter la fréquence des maraudes et des permanences (horaire, lieu) pour toucher un maximum d'usager·ères.

Partenaires :

Au sein de MV : Modus Fiesta, TRIP Boule de Neige, DAMSI
Réseaux partenaires : DUNE, La Liaison Antiprohibitionniste, Transit Rue, Douche flux, Sterput, Alias, Samu social, Hope forever, Réseau Hépatite C SAMPAS, BruZelle, Utsopi, Projet Lama, Hobo, Enaden, Espace P, Le Combo, etc.

Nos actions et services destinés aux professionnel·les

Label Quality Nights en Wallonie



Le label Quality Nights est octroyé aux clubs, salles de concerts, concepts de soirée et festivals qui souhaitent prendre soin de leur public en mettant à leur disposition des moyens pour réduire les risques liés aux milieux festifs (risques auditifs, retour à domicile, accès à l'eau gratuite, IST, soumission chimique, etc.).

Modus Vivendi a développé le label en Wallonie par la construction de partenariats avec des opérateur·rices locaux·ales (OL) qui mettent le label en œuvre au niveau local. En Wallonie, Modus Vivendi assure la coordination du label Quality Nights dans un travail de 2^e ligne, (à Bruxelles, nous agissons en tant qu'opérateur - voir description plus haut) : adapter, implanter et étendre le label Quality Nights par l'établissement de partenariats avec ces opérateur·rices locaux·ales (OL), leur accompagnement et le transfert de méthodologie tenant compte des spécificités locales.

Résultats pour 2022

En décembre 2022, nous comptons 28 lieux labellisés en Wallonie, soit une augmentation de 7 lieux par rapport à 2021. Le label est implanté dans 5 régions de Wallonie, selon la répartition suivante :

- **Région Mons-Tournai: 10 lieux** : le Cap'tain, les Studios, l'Annexe, la Verrerie, Quartier Latin, Lorgnette, Tango Factory, L'Inconnu, Get a pinte et Kraft club.
- **Province de Namur: 4 lieux et 2 events** : le Trébuchet, le Belvédère, le Gedinne Summer Fest, Esperanzah!, Moulin de Solières et le Delta.
- **Région de Charleroi: 3 lieux** : le Rockerill, le Vecteur, l'Eden.
- **Province de Liège : 6 lieux et 1 event** : les soirées *Oustrance*, Centre culturel de Chênée, la Cour St-Jean, l'Orange Givree, l'Embuscade, le Saloon et le KulturA.
- **Province du Luxembourg : 2 lieux** : l'Entrepôt d'Arlon et le MandaBar.

Autres résultats d'activité :

- Le financement européen du projet P.A.R.T.Y « Interreg » a pris fin en septembre 2022. Ce qui met à mal l'opérateur local de MONS (SVPM)
- **Violences Sexuelles et Sexistes en milieu festif** : 1^{ere} volet de la formation des opérateur·rices locaux·ales.
- Augmentation significative des labellisations à Mons (+ 6). Ce qui prouve l'efficacité du projet quand les opérateur·rices disposent de temps de travail.

- Augmentation significative des demandes en formation vers les OL, suite au turnover du personnel après la crise Covid.
- Evénement festif autour des 9 ans d'existence du label dans le carré de Liège. Valorisation des professionnel·les des lieux labellisés. Action dans la presse.

Perspectives pour 2023

- ↳ Révision des documents de méthodologie d'implémentation du label : dont la formation initiale de base destinées aux professionnel·les
- ↳ Prospection pour créer des synergies avec des opérateur·rices public·iques en Wallonie (ville, commune, etc.) et/ou des partenariats privés pour soutenir les opérateur·rices QN (mutuelles, autres, etc.)
- ↳ Consolider la demande de la Ville de Soignies comme candidat nouvel opérateur local
- ↳ Réarticuler le déploiement du label à Charleroi compte tenu des difficultés liées à la réduction du temps de travail disponible pour l'opérateur.
- ↳ Prospective vers les professionnel·les pour documenter les besoins des festivals qui souhaitent investir dans la santé et le bien-être des publics (Esperanzah! à Namur, La Nature Festival au Luxembourg)
- ↳ Retravailler nos outils d'évaluation et d'analyse des besoins des opérateurs·rices (outil de focus groups, diagnostic auprès des lieux labellisés)
- ↳ Assurer la visibilité du label QN et des services proposés.

Partenaires

Opérateur·rices locaux·ales :

Le Service Prévention de la Ville de Mons, le CAL/Luxembourg, le Réseau Risquer Moins Liège (CLAJ, Alfa, Nadja, Accueil Drogues, Seraing 5, Cap Fly, RELIA), le SASER (service de santé sexuelle et affective) et Centre Ener'J à Charleroi (centre d'information et d'animation pour les jeunes)

Autres partenaires :

Le VAD pour la Flandre, Party + pour l'Europe et l'association Spiritek (Lille) en standby suite à l'arrêt du financement INTERREG.

Réseau Safe Ta Night



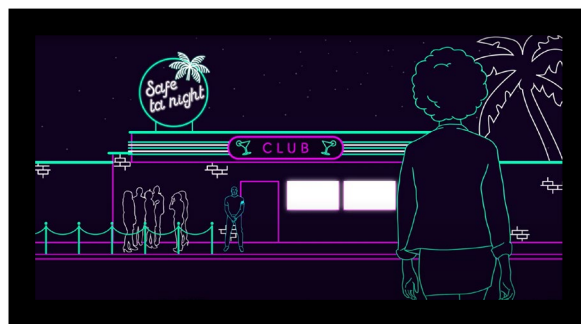
Le réseau Safe Ta Night, créé à l'initiative du Gouvernement francophone bruxellois – Promotion Santé et coordonné par Modus Vivendi, a pour missions de :

- ↳ Travailler en intersectorialité et assurer des fonctions de liaison pour faciliter l'organisation d'interventions de Réduction des Risques et de promotion de la santé en milieux festifs.
- ↳ Augmenter la visibilité des messages santé en festif.
- ↳ Former des intervenant-es et créer des outils communs.
- ↳ Favoriser l'implication des acteur-rices de la fête.
- ↳ Améliorer l'accès au matériel de promotion de la santé/RdR.
- ↳ Récolter des données sur les comportements et besoins des publics, des professionnel·les et des structures accueillant la fête.

En 2022, les partenaires du réseau STN ont continué de créer des publications et stories via les réseaux sociaux, afin de transmettre leurs messages de RdR aux différents publics festifs, en utilisant notamment Facebook, Instagram ainsi que le site www.safetanight.be comme canaux de communication parallèle à celui du terrain.

Résultats pour 2022

- ↳ Une centaine d'interventions sur le terrain ont été menées par nos partenaires en 2022 dont une quinzaine en co-interventions, dans la région de Bruxelles-Capitale.
- ↳ Diffusion d'une dizaine de kits « **Safe House Party** ».
- ↳ Organisation d'une formation « violences sexistes et sexuelles en milieu festif » à destination des acteur-rices de 1^{ère} ligne du réseau.
- ↳ Travail sur la thématique « *Sexe, drogues & consentement* », via le GT du même nom. Modus Vivendi a participé au lancement et à la diffusion du [Podcast « Sexe, Drogues et Consentement »](#) (porté par la FLCPF).
- ↳ Sensibilisation du personnel Horeca aux violences sexistes et sexuelles en milieux festifs via :
 - Participation à la dynamique partenariale avec les acteur-rices travaillant cette thématique.
 - Réalisation d'un diagnostic auprès de divers publics festifs : organisateur-rices d'événements et personnel de soirée, étudiant-es, jeunes en situation de vulnérabilité, personnes HSH fréquentant les milieux queer/alternatifs.
 - **Création d'une [vidéo de sensibilisation du personnel Horeca sur les violences sexistes et sexuelles](#)** en milieux festifs à la demande de la COCOF, réalisée en co-construction avec les membres du réseau.



- ↳ Création du kit de formation complémentaire destiné aux formateur-ices du personnel Horeca sur le même thème, dans le cadre du plan de lutte contre le harcèlement et les violences sexuelles dans le monde de la nuit).

Perspectives pour 2023

- ↳ Améliorer le bien-être des publics festifs ; répondre à leurs besoins spécifiques.
- ↳ Assurer un rôle de liaison entre les partenaires et soutenir les co-interventions pour faire face aux nombreuses demandes reçues des organisateur-ices.
- ↳ Intégrer de nouveaux membres au réseau STN.
- ↳ Favoriser la participation des usager-ères aux actions du réseau.
- ↳ Répondre à la demande de formation « aux violences sexistes et sexuelles » spécifique aux personnes LGBTQIA+ et migrantes faite par les acteur-rices de première ligne en milieux festifs.
- ↳ Finalisation du kit de formation complémentaire destiné aux formateur-ices du personnel Horeca sur le même thème (Equal).

Partenaires

Membres du réseau STN : 1/ Actifs : la Fédération Laïque des Centres de Planning Familial dans le cadre de son projet « Sex & Co », Ex Aequo Asbl, la Plateforme Prévention Sida, Modus Vivendi dans le cadre de ses projets : Quality Nights, BXL, Drink Different, Drogues Risquer Moins et Equipe mobile, le Service de Prévention de la commune d'Anderlecht 2/ Sympathisants : Eurotox Autres partenaires : Plan Sacha (Safe Attitude Contre le Harcèlement et les Agressions) & Brussels by Night Federation.



Le Dispositif d'Accès au Matériel Stérile d'Injection et d'Inhalation [DAMSI] coordonné par Modus Vivendi se décline en deux modes d'accès principaux au matériel de RdR: les **services d'accès au matériel de consommation** (= les comptoirs d'échange de seringues et autres services mettant du matériel à la disposition de leurs publics) et **le Stérifix** (= kit de matériel stérile d'injection disponible en pharmacie d'officine).

Nous ne travaillons pas uniquement avec des structures telles que des comptoirs mais toute institution qui peut rencontrer, dans le cadre de ses activités, des usager·ères de drogues.

Nous travaillons également plus spécifiquement sur la problématique de l'inhalation par différents biais (exploration de la consommation de crack à Bruxelles, recherche d'informations sur les pratiques, risques et besoins des consommateur·rices, accès au matériel de RdR).

Parallèlement, Modus Vivendi gère une **centrale d'achat de matériel de RdR** (principalement injection et inhalation). Celle-ci permet de regrouper les commandes de l'ensemble des services partenaires, de profiter de meilleures conditions et services d'achat et in fine, de garantir une disponibilité continue de matériel de qualité pour les usager·ères

Résultats pour 2022

En 2022, le réseau du DAMSI comprend 28 services (19 en Wallonie et 9 à Bruxelles) qui organisent 35 points d'accès.

Quelques données de diffusion de matériel en 2022 :

- ➔ 381.290 seringues, 36.652 pipes à crack, ou encore 219.601 flapules d'eau par les partenaires.
- ➔ 8.392 pochettes Stérifix (6.300 par Modus Vivendi, 930 par le SASER - Namur - et 1.162 par Citadelle à Tournai) L'année 2022 reste marquée par une augmentation de la diffusion du matériel d'inhalation de crack et de méthamphétamine.

Autres activités réalisées en 2022 :

- ➔ Formation aux risques liés à l'injection pour les comptoirs de Citadelle et l'asbl Namur Entraide Sida.
- ➔ Gestion logistique et comptable de 3 ouvertures de la centrale d'achat représentant 309.449€ d'achat de matériel de RdR.
- ➔ Poursuite de notre travail de lobbying pour faire évoluer le cadre légal relatif à l'accès aux médicaments nécessaires à la mission des acteur·rices de la RdR, notamment l'eau pour préparation injectable. Ce travail a notamment abouti à l'adoption par la Sénat d'une

résolution relative à la mise à disposition de la naloxone en vue de réduire le nombre de décès liés aux surdoses et la mise à disposition d'eau pour préparation injectable afin de diminuer les risques sanitaires liés aux injections.

- ➔ Travail de prospection pour la mise en place d'un dispositif de bornes de distribution de kits de matériel stérile de consommation par inhalation. Après un diagnostic global sur la Région bruxelloise, une étude d'implantation a été menée dans plusieurs communes bruxelloises.

Perspectives pour 2023

En réponse à la progression de la consommation du crack :

- ➔ Analyse des données collectées en 2022 dans le cadre de l'enquête sur la consommation par l'inhalation et rédaction d'un rapport présentant les résultats de cette enquête
- ➔ Ouverture d'un module de formation sur les risques liés à l'inhalation destiné aux professionnel·les du secteur
- ➔ Création d'outils de sensibilisation à destination des usager·ères et des professionnel·les sur les risques liés à l'inhalation et les moyens de les réduire (capsule vidéo et infographie).
- ➔ Installation de distributeurs (bornes) de kits RdR pour l'inhalation à Bruxelles et poursuite du travail de prospection dans de nouvelles communes bruxelloises.

En réponse aux besoins des usager·ères et des partenaires :

- ➔ Mise à jour des indicateurs relevés par les structures concernant le genre des personnes de leur file active, les types de produits consommés.

En réponse aux enjeux législatifs et logistiques :

- ➔ Poursuite du travail sur le cadre légal pour faciliter l'accès à l'EPPI et la production d'un kit d'injection.
- ➔ Travail de digitalisation de la centrale d'achat.

Partenaires

En 2022, la coordination du DAMSI a travaillé avec 19 structures en Wallonie (22 points d'accès) et 9 à Bruxelles (13 points d'accès).

Comptoirs et autres points d'accès au matériel :

Bruxelles : DUNE/CLIP - Transit/LAIRR – SCMR Gate - la MASS de Bruxelles - Latitude Nord - 3 Antennes du Projet Lama - le Médibus - Ex Aequo - SMES (Housing First) - Alias – Le Pilier.
Wallonie : Hainaut : Carolo-rue, Le Comptoir et Le Médibus à Charleroi, Synapse (Mons) et Citadelle (Tournai) – Liège : Le Relais Social du pays de Liège, Accueil-Drogues, Icar SIAJEF, START/E-BIS, la Fontaine, la Pharmacie Dantoin, Saf-ti (SCMR et comptoir), SIdaSol – Huy : le service Huy Clos pour la pharmacie Chaudoir – Luxembourg : CAL du Luxembourg – le service ESPAS de l'Abri de nuit d'Arlon - Namurois : l'Echange, SASER, Destination (Dinant).

Opérations Boule de Neige



Les opérations Boule de Neige (BdN) sont menées le plus souvent en rue auprès des publics consommateurs les plus marginalisés (c'est-à-dire pas ou peu en contact avec les structures de soins et/ou pas ou peu touché·es via les campagnes de prévention classiques) ou parfois en milieu carcéral (voir point précédent). Ces opérations sont menées avec la participation active des usager·ères de drogues qui, après une formation, jouent un rôle de contact et de passation des informations auprès d'autres usager·ères. Ces jobistes récoltent également toute une série d'informations sur les consommations, comportements à risques, connaissances en matière de santé, vaccination, dépistage, etc.

Ces opérations visent :

- ➔ La diffusion d'informations relatives aux modes de protection et aux dispositifs locaux mis en place à cet effet (comptoirs d'échange de seringues, brochures de prévention, lieux de dépistage, etc.) ;
- ➔ La prévention de la transmission du VIH/sida, des virus des hépatites et d'autres maladies infectieuses ;
- ➔ La Réduction des Risques liés à l'usage de drogues ;
- ➔ Une logique participative.

Les opérations Boule de Neige sont mises en œuvre sur le terrain par des opérateur·rices locaux·ales. Dans ce cadre, l'activité de Modus Vivendi consiste à coordonner et faciliter la mise en œuvre de ces opérations, à travailler sur des outils communs, à assurer un suivi méthodologique quand cela est nécessaire.

Résultats pour 2022

Après deux années de crises, l'année 2022 s'est révélée enfin plus stable pour le bon déroulement des opérations BdN notamment en élargissant le partenariat au niveau local.

➔ En Région wallonne, il y a actuellement 9 partenaires locaux·ales. A Liège, Icar Wallonie a rejoint le partenariat en opérationnalisant le concept adapté aux personnes travailleuses du sexe ; la START/MASS ainsi que la Prévention de la Ville de Liège ont participé aux recrutements des opérations 2022 pour se lancer de manière plus autonome en 2023. RAMBO a été formé pour coordonner le partenariat montois (Synapse, l'Escale, Parenthèse).

➔ A Bruxelles, le multi-partenariat se compose maintenant de 6 partenaires.

Récapitulatif des opérations BdN menées en 2022 :

	Total	Wallonie	Bruxelles
Opérations BdN	10	7	3
Jobistes BdN	32	21	11
UD touché.e.s	190	142	48

Plusieurs thématiques ou publics ciblés ont été abordés lors des opérations : « femmes », « cocaïne, crack et inhalation », « hépatites », « IST », « bons plans hiver », « jeunes consommateur·rices »,

Le matériel, ainsi que la brochure « Consommer en rue : comment réduire les risques », ont été évalués.



Pour les opérations BdN prison, nous collaborons avec I.Care. En l'absence de sollicitation des prisons, il n'y a pas eu d'opération BdN menées en milieu carcéral en 2022.

Perspectives pour 2023

- ➔ Amener une réflexion avec les partenaires sur la réorientation de l'action pour toucher de manière adéquate un plus large public/des thématiques prioritaires en lien avec certains déterminants de la santé (logement, sexe, âge, nationalité).
- ➔ Appuyer la recherche, par les partenaires, de moyens alternatifs de financement des opérations.
- ➔ Rédiger un Carnet du Risque sur les évolutions qualitatives du concept pour ses 30 ans ; ainsi qu'un guide méthodologique à l'attention des opérateur·rices.
- ➔ Au niveau du public carcéral, mettre à jour la méthodologie du concept BdN en prison et stimuler le co-partenariat avec I Care et le Service d'éducation à la Santé (SES) pour la mise en place d'opérations en prison.
- ➔ Continuer à diffuser des brochures d'information auprès des établissements via la pharmacie centrale des prisons.
- ➔ Au niveau du travail du sexe, un accompagnement est envisagé afin d'approfondir les expériences d'opérations.

Partenaires

« Opérateurs locaux »

A Bruxelles :

Projet LAMA (Molenbeek et Anderlecht), Transit/LAIRR, Dune/CLIP, Réseau Hépatite C, Le Pilier

En Wallonie :

Le Comptoir à Charleroi ; Centre Alfa /Accueil Drogues, Cap Fly et Icar Wallonie à Liège ; Namur Entraide SIDA/L'Echange à Namur ; Drugs'care du CAL du Luxembourg, Rambo (Synapse - Service Prévention de Mons, l'Escale, Parenthèse).

Nos actions et services transversaux

Formations

Nos formations visent à augmenter la cohérence des pratiques de Réduction des Risques liés à l'usage de drogues. Pour y parvenir, nous considérons qu'il est indispensable d'offrir un panel de formations destinées à répondre aux besoins des professionnel·les – spécialisé·es ou non en matière d'assuétudes - en contact avec des usager·ères de drogues.

Notre offre de formations

Introduction à la RdR liés à l'usage de drogues

Formation sur les usages de drogues et la promotion de la santé : De la prévention à la RdR des assuétudes (en partenariat avec Prospective Jeunesse)

Formation spécifique sur la pratique de l'injection et ses risques

Formation sur les actions de RdR en milieux festifs

Formation RdR destinée aux jobistes dans le cadre de l'Equipe Mobile

Formation RdR introductive destinée aux futurs jobistes en milieux festifs dans le cadre de projets de RdR liés à l'usage de drogues

Formation des professionnel·les psychosociaux·ales bénévoles à la Relax Zone (prise en charge spécifique d'usager·ères en difficulté dans le cadre festif)

Formation à la gestion des personnes dépendantes de drogues et au ramassage du matériel d'injection

Autres modules d'approfondissement ou de complément : Jeunes et cannabis, Protoxyde d'azote, Nouvelles drogues de synthèse, etc.

Formations à la carte après analyse de la demande : étude de cas, formation adaptée,...

Pour chaque formation, une fiche détaillée est téléchargeable sur le site de [Modus Vivendi](#).

Résultats pour 2022

En 2022, nous avons organisé 20 formations, étalées sur 30 jours de prestation, pour un total de 315 participant·es. Ces formations sont dispensées à la demande d'institutions partenaires, ou dans le cadre de formations dites « ouvertes », à savoir, proposées à toutes institutions préoccupées par la problématique. Notons que certaines demandes ont été annulées ou reportées à 2023 pour des raisons internes aux associations.

D'autre part, les subsides n'étant pas suffisants pour honorer toutes les demandes, notre liste d'attente peut parfois atteindre plusieurs mois, de sorte qu'une

demande effectuée en 2022, peut être reportée à l'année suivante, voire dans certains cas, celle d'après. Nous relayons parfois vers d'autres partenaires, mais étant donné la spécificité de notre approche en assuétudes, ce n'est pas toujours possible.

Aspect qualitatif et retour des participant·es

Cette année encore, l'appréciation globale des répondant·es se révèle positive puisqu'ils accordent une note moyenne de satisfaction de **83,5%**.

Evolution des types de demande en 2022

Nous remarquons une demande d'informations en augmentation concernant l'usage de crack, de médicaments (prégabaline), et de « nouveaux produits de synthèse » (NPS) tels que l'ecstasy (MDMA), ou 3-MMC (de la famille des cathinones) par exemple. A épingler également en 2022, une nette augmentation des demandes de formations issues de professionnel·les travaillant en hôpital psychiatrique.

Projets innovants en 2022

Pour répondre aux besoins des professionnel·les face à l'augmentation de la consommation de crack, nous avons créé en partenariat avec l'ASBL Dune (<https://dune-asbl.be/>) une formation sur les risques liés à la pratique de l'inhalation. Cette formation est basée sur l'analyse de données issues des institutions confrontées aux problèmes des inhalateur·rices. Nous avons aussi travaillé sur les thématiques de l'inclusion sociale, en adaptant nos supports, notamment en incluant une vue non hétéro-centrée lors de nos formations.

Perspectives pour 2023

- ➔ Poursuivre et développer nos partenariats avec des institutions donnant des formations.
- ➔ Continuer à développer des outils et à mettre à jour les connaissances : par le biais de formations, de visites dans des ludothèques de santé et des recherches sur Internet, nous désirons développer davantage d'outils pour aider les professionnel·les à travailler sur les assuétudes avec leur public, mais aussi les aider à entrer en contact avec celui-ci.
- ➔ Développer de nouvelles méthodologies de formations (sur base d'étude de cas, sous forme d'accompagnement d'équipe, ou sous forme vidéo).

Création et diffusion d'outils d'information et de matériel RdR

Les publications de Modus Vivendi viennent en soutien à l'ensemble des projets de notre association mais aussi à de nombreux autres acteur·rices actif·ives en RdR et qui sont disséminé·es sur l'ensemble du territoire bruxellois et wallon.

Modus Vivendi assure le suivi, la réédition et la diffusion d'une trentaine d'outils d'information et de sensibilisation des usager·ères de drogues et de leurs proches.

A côté de ces outils de sensibilisation, Modus Vivendi porte deux autres types de publications :

- ↳ Les *Carnets du risque*
- ↳ La newsletter *Brèves de Comptoir*

Enfin, le site Internet (www.modusvivendi-be.org) et la page Facebook de l'asbl nous permettent de communiquer de manière réactive et interactive sur nos projets avec nos publics.

Résultats pour 2022

2022 est synonyme de reprise après 2 ans de crise sanitaire. Nous avons pu finaliser/entamer la réalisation de diverses publications/outils :

- ↳ L'édition et l'impression de la brochure sur le **GHB** à destination des usager·ères en milieu festif.
- ↳ L'édition et l'impression de la brochure sur le **CBD** (cannabidiol) à l'initiative du FARES (Fonds des Affections Respiratoires asbl).
- ↳ La rédaction du contenu écrit de la brochure sur les **traitements de substitution aux opiacés** (anciennement méthadone). Le graphisme et l'impression sont en cours de finalisation.
- ↳ La traduction en **anglais et en néerlandais** et l'impression du **dépliant sur l'inhalation**.
- ↳ La réimpression de divers outils : les **brochures Shooter Propre, GHB, Protoxyde d'azote, Héroïne, le dépliant inhalation, la pochette et le dépliant Stérifix**.
- ↳ La mise à jour du **papier en-tête** de Modus Vivendi.
- ↳ La mise en page des **Fact Sheets pour les projets Testing et DAMSI²** pour l'année **2021**.

Parmi tous les outils d'information que nous proposons, **plus de 50.000** exemplaires de nos brochures ont été diffusés au format « papier ». Ce chiffre est à compléter avec les diffusions de nos brochures au format web : **plus de 15.000** téléchargements en 2022.

La diffusion de nos publications papier a fortement augmenté ce qui s'explique notamment grâce à la reprise de l'ensemble des projets festifs de Modus Vivendi (festivals, stands en soirée), la reprise du présentiel dans le milieu étudiant et en formation et qui implique une augmentation de la demande d'information et d'outils de contact directs.

En 2022, nous avons finalisé la rédaction du **contenu pour le nouveau site Internet de Modus Vivendi**. Une mise en ligne avec notre prestataire est prévue pour 2023.

Faute de moyens budgétaires et de temps, nous n'avons pas réédité les brochures « *médicaments psychoactifs* », la descente/l'after, les solvants, ni la révision du contenu de la brochure « Gardons le cap », ni procéder à l'évaluation de la newsletter « Brèves de comptoir » auprès des abonné·es.

Perspectives pour 2023

En fonction des moyens humains et financiers qui nous seront alloués, nous souhaitons travailler sur les outils suivants :

- ↳ Edition et impression de l'outil autour des **traitements de substitution aux opiacés**
- ↳ Adaptation de l'outil autour des **médicaments psychoactifs**
- ↳ Travailler sur un nouvel outil autour des **risques auditifs**
- ↳ Editer un « flyer » en collaboration avec Infor-drogues sur les solvants et le **poppers**
- ↳ Adapter notre outil sur les **mélanges** en format flyer
- ↳ Réaliser une vidéo sur la **consommation de cocaïne basée** (crack) en collaboration avec la Fédération Addiction France et le site Psychoactif
- ↳ Lancement et maintenance du nouveau **site Internet**, suivi d'une évaluation de son usage.
- ↳ Continuer de développer la présence de Modus Vivendi sur la **page FB** de l'association.

Partenaires

Comité de rédaction des brochures : Infor-Drogues, Prospective Jeunesse, Citadelle, Centre Alfa, le FARES, Liaison Antiprohibitionniste et le Pélican.

Cultures & Santé, Eurotox, Question Santé, Ex-Aequo, O'Yes, FARES, etc.

Usager·es consulté·es lors de la réédition ou la création d'une brochure (Focus Group).

Mission de liaison

En parallèle de nos projets, nous veillons à assurer la transmission d'informations, à sensibiliser et à proposer des moments d'échanges entre les (futur-es) intervenant-es du secteur ou toutes personnes intéressées par des problématiques en lien avec la Réduction des Risques.

Via cette mission de liaison, nous souhaitons favoriser une meilleure connaissance réciproque des acteur·rices et des projets de Réduction des Risques. Nous voulons également encourager la réflexion et la cohérence entre les différentes approches, entre les besoins des usager·ères et les réponses offertes, entre les principes et les actions de RdR.

Nous avons développé au cours des années différents outils nous permettant d'assurer cette mission de liaison :

- ➔ Petits déjeuners de la Réduction des Risques
- ➔ La newsletter *Brèves de Comptoir*
- ➔ Les *Carnets du risque*

Modus Vivendi organise plusieurs fois par an les **Petits déjeuners de la Réduction des Risques**.

Destinés aux professionnel·les intéressé·es par les questions de Réduction des Risques liés à l'usage de drogues, ces Petits déjeuners leur permettent de se rencontrer et de réfléchir ensemble autour de différentes thématiques.

La **newsletter Brèves de Comptoir** est un mensuel d'information destiné aux associations actives en matière de Réduction des Risques associés à l'usage de drogues.

Y sont repris des informations diverses sur la RdR : nouvelles parutions, présentation de projets, présentation d'institutions, colloques, législation, débats, projets, tendances, messages d'alertes précoces, etc.

Résultats pour 2022

En 2022, année transitoire après la crise sanitaire, seulement deux Petits déjeuners de la Réduction des Risques ont été organisés. Ils ont rassemblé 25 personnes. Avec comme thématiques proposées :

- *1921-2021 : 100 ans de lutte. Comment penser un nouveau paradigme en 2022 ?*
- *Promotion de la culture du consentement en milieu festif.*

Au niveau des Brèves de Comptoir, la newsletter est relativement bien lue. En 2022, nous avons rédigé et envoyé **6 Brèves de Comptoir** dont **1 spéciale** liée à l'action **Support! Don't Punish**. à nos **711 abonné·es**.

Sur les 6 Brèves, il y a eu 3 éditos :

- 8 mars 2022 : Journée internationale des droits des femmes.
- Drogues, dépendances et société : Tous·tes concerné·es !
- L'analyse de produits psychotropes : un numéro spécial qui présente le spectre complet (ou presque) des différents modèles du Drug checking.

La finalisation du volet qualitatif du Carnet du Risque consacré au projet Boule de Neige (le volet quantitatif a été publié en 2018) et sa publication sont reportées en 2023.

Perspectives pour 2023

- ➔ Finaliser le Carnet du Risque qualitatif consacré au projet Boule de Neige (sur les évolutions du concept depuis son 30^{ème} anniversaire)
- ➔ Procéder à une évaluation de la newsletter « Brèves de comptoir » auprès des abonné·es.
- ➔ Organiser 3 à 4 *Petits Déjeuners de la RdR* en restant soucieux·ses de solliciter la collaboration d'acteur·rices bruxellois·es actives dans la RdR tout en essayant d'ouvrir à d'autres secteurs qui dans leur pratique sont confrontés à un public usager de drogues.

Autres activités transversales

Suivi - Évaluation et recherche

L'année 2022 fut chargée. En sus des activités de suivi et d'évaluation, des activités de recherche ont été menées. Par ailleurs, notre expertise en matière d'évaluation et de recherche est toujours plus reconnue et s'est traduite par des invitations à intervenir dans des contextes variés.

En matière de suivi, **4.218** fiches ou questionnaires ont été analysés (ne sont pas comptabilisées dans ce total les fiches d'évaluation des formations). C'est 1.398 de plus qu'en 2021 ou une augmentation de 50%. Si l'encodage est informatisé pour plusieurs de nos projets, nous utilisons toujours le papier-crayon pour d'autres projets. Cette réalité s'accompagne d'une lourdeur administrative dans la mesure où il faut encoder ces questionnaires dont le nombre est croissant. En 2022, nous avons mené une quasi-expérience pour voir si l'usage d'un QR code aux stands pouvait servir d'alternative à l'usage de questionnaires papier-crayon. L'expérience mériterait d'être reproduite avec des ajustements.

En 2022, nous avons publié **trois fact sheets**, une pour le projet **Testing** (en français et en anglais) et deux pour le projet **DAMSI** (une pour chaque région).

Nous avons également co-rédigé, en collaboration avec le réseau TEDI (*Trans-European Drug Information Project*), un guide méthodologique, destiné aux associations désireuses d'ouvrir un service d'analyse de produits psychotropes. En 2022, Modus Vivendi a aussi rempli le *Global State of Harm Reduction* de l'association *Harm Reduction International* pour la Belgique francophone.

En matière d'évaluation, un accompagnement individuel a été effectué pour la quasi-totalité des responsables de projet (RP) afin de les aider à remplir les fiches actions de la COCOF. Cet accompagnement a été l'occasion de clarifier toute une série de points relatifs à l'évaluation des projets, depuis les objectifs jusqu'aux critères et indicateurs.

Un accompagnement de plus longue haleine a été entamé pour deux projets encore au stade de la conceptualisation : le projet *Bornes* et le projet *Violences Sexuelles et Sexistes (VSS)* facilitées par l'usage de drogues, en milieu festif. Des cadres logiques ont été élaborés et discutés avec les responsables de projets.

Toujours en matière d'évaluation, au cours du premier semestre de 2022, un stagiaire a mené un travail visant à évaluer l'impact des mesures de lutte contre la pandémie de COVID-19 sur les habitudes de travail des travailleur-euses de l'association.

En matière de recherche, l'année 2022 a été très productive et ceci est d'autant méritoire que nous ne disposons pas de financement spécifique pour ces activités. Premièrement, nous avons contribué, en qualité de co-éditeur invité, à la publication d'un numéro spécial sur l'analyse de produits psychotropes (*Drug checking* en anglais). Ce numéro spécial est paru fin de l'année dans la revue *Drugs, Habits, and Social Policy*. Il comprend une dizaine d'articles reprenant les travaux menés sur l'analyse de produits psychotropes dans 16 pays et 4 continents. Nous avons co-rédigé l'un des dix articles de ce numéro spécial. Ce numéro spécial a donné lieu à l'organisation d'un symposium lors de la conférence *Nights 2022* qui a eu lieu à Zurich et dans lequel nous sommes intervenus.

Deuxièmement, un article de vulgarisation basé sur le projet de recherche POPHARS (financement *Belspo*) auquel Modus Vivendi a participé en tant que partenaire, a été publié dans la revue « *Drogues, Santé, Prévention* ».

Troisièmement, nous sommes intervenu-es en tant qu'expert-es au cours de la réunion des correspondant-es législatives de l'Observatoire Européen des Drogues et des Toxicomanies.

Perspectives pour 2023

- ➔ En priorité, créer une fiche usager-ère pour le projet Le Pilier.
- ➔ Poursuivre le travail qui vise à renforcer les capacités des responsables de projets (RP) en matière d'évaluation : identifier des indicateurs, interpréter des résultats, créer les outils de collecte des données, en collaboration avec les partenaires.
- ➔ Créer des tableaux de bord dans Google Sheets en vue d'augmenter l'autonomie des responsables de projet.
- ➔ Continuer d'expérimenter différentes solutions pour faciliter la collecte des données et libérer du temps de travail en matière d'encodage.
- ➔ Finaliser la constitution de super fichiers pour plusieurs projets, à commencer par le projet DAMSI. Il s'agit de reprendre autant de données que possible depuis la création du projet.
- ➔ Finaliser l'évaluation de l'impact de la crise sanitaire sur les habitudes de travail des travailleur-euses de Modus.
- ➔ Publication prévue dans la revue « *Éducation Santé* » d'un article qui fait la synthèse des travaux scientifiques menés en vue d'étudier l'effet de l'eau gratuite sur la santé des client-es des clubs et autres boîtes de nuit.

Plaidoyer avec la campagne Support! Don't Punish.

Comme chaque année, nous participons à la campagne internationale « Support! Don't Punish. » qui est une campagne mondiale de plaidoyer en faveur de politiques en matière de drogues fondées sur la santé et les droits humains.

Cette année nous avons choisi de mettre l'accent sur le « Drug checking » en tant qu'outil faisant partie des stratégies de la Réduction des Risques. Nous avons donc proposé un stand de présentation de cette stratégie qui fait ses preuves dans de nombreux pays.

En 2022, nous avons organisé un événement militant et festif sur le site de l'Abbaye de Forest. Des stands et animations organisés par des associations partenaires du projet y étaient présentes, tandis que le collectif Brüksel Jardin y assurait des DJ sets en après-midi et soirée.

Si l'événement était plutôt prometteur (plus de 650 personnes intéressées sur les réseaux sociaux), la météo n'a pas joué en notre faveur ce qui a fortement impacté la fréquentation prévue.

Démarche d'évaluation qualitative – DEQ 2022

Pour rappel la thématique depuis trois ans était la suivante :

Comment améliorer la circulation d'information entre les personnes d'une même équipe, entre personnes aux responsabilités différentes (lien hiérarchique) et entre équipes de façon à travailler de manière plus efficace et plus épanouissante ?

Points d'attention

En 2022, la relance des activités à un rythme normal nous a permis de relancer le processus de la DEQ 4 qui avait été mis à mal par la pandémie.

Nous avons ainsi répondu aux objectifs opérationnels qui visaient à imaginer des outils et à les mettre en place en vue d'améliorer la communication interne.

Concrètement nous avons :

- ↳ Organisé une séance avec un superviseur spécialisé dans la gestion organisationnelle. Dans le but de nous amener à poser les questions adéquates sur nos modes de fonctionnements institutionnels.
- ↳ Travaillé en ateliers durant plusieurs semaines via un processus d'intelligence collective autour des enjeux de communication interne, à différents niveaux d'interactions (travaux de groupes, inter-équipes, niveaux hiérarchiques.)

- ↳ Organisé une journée de mise au vert pour établir un état des lieux partagé et prendre des décisions opérationnelles (concernant par exemple l'outil Outlook, le partage de PV de réunions, les processus décisionnels, l'organigramme, les procédures, la réorganisation ou restructuration, l'accueil des nouveaux·elles ou encore les relations de travail (bienveillance, feedback, écoute, proactivité).

Expertises et autres contributions

Membres de C.A., Assemblées Générales, Comités de pilotage/accompagnement

Modus Vivendi est fréquemment sollicité par divers acteurs sur base de son expertise (tant en 1^{re} qu'en 2^e ligne) en matière de Réduction des Risques :

Modus Vivendi a participé à divers C.A. et Assemblées Générales d'associations, à des Comités de pilotage et d'accompagnement de projets.

En tant que membre du Conseil d'Administration :

- ↳ De la Fedito et Feiat (fédération patronale secteur toxicomanie) Bruxelles
- ↳ Du Comptoir de Charleroi
- ↳ De l'asbl Eurotox
- ↳ De la Plateforme Prévention Sida
- ↳ De la DAWA
- ↳ De la FASS

En tant que membre de l'Assemblée Générale :

- ↳ de l'asbl La Trace
- ↳ de NewNet
- ↳ d'I.Care asbl
- ↳ de la Fédération bruxelloise de Promotion de la Santé (FBPS)
- ↳ de la Fédération wallonne de Promotion de la Santé (FWPS)
- ↳ d'Alias (accompagnement psycho-médico=social pour les hommes et personnes trans concerné.es par le travail du sexe à Bruxelles)
- ↳ de la CAAP (Concertation des associations actives en prison)
- ↳ du réseau AsarBW
- ↳ de Prospective Jeunesse
- ↳ d'Infor-Drogues
- ↳ du CBCS (centre bruxellois de coordination sociopolitique
- ↳ du CBPS (centre bruxellois de promotion de la santé)
- ↳ La liaison antiprohibitionniste (membre adhérent)

En tant que membre de groupes de travail/comités/ réseaux :

- ↳ du comité de rédaction de la revue de Prospective Jeunesse.
- ↳ de la Fedito Bruxelloise notamment les groupes de travail « Naloxone Femmes et précarité
- ↳ des Stratégies concertées Sida (anciennement POC). Modus participe **au Comité de pilotage** et est

point focal pour les publics " UD injecteurs", et "UD festif".

- ↳ du groupe européen d'associations qui pratiquent le testing (**TEDI**)
- ↳ de l'Observatoire Européen des Drogues et des Toxicomanies (**OEDT**) via le TEDI
- ↳ Groupe de travail Chemsex coordonné par Ex Aequo
- ↳ Groupe de travail « sexe, drogues et consentement »
- ↳ Groupe jeune, alcool et société
- ↳ Groupe de travail normes IFIC (FASS)
- ↳ Membre invité à la CGPD
- ↳ Groupes de travail Inter fédérations Bruxelles et Wallonie (FBPS FWPS) sur la communication Network
- ↳ Membre du groupe de travail « Sexism Free Nights » du Nightlife Empowerment & Well-being Network (NewNet)

En tant que coordinateur-riche de groupe de travail/concertation/ réseau :

- ↳ de la Plateforme de Réduction des Risques
- ↳ du Sous point focal pour la Communauté française de Belgique du réseau européen de RdR (EuroHRN).
- ↳ Coordination belge de la campagne Support Don't Punish, pour la journée internationale du 26 juin.