

Coke basée / crack

Conseils de
Réduction
des Risques
pour
l'inhalation



Le but de ce flyer n'est pas d'encourager ou de décourager la consommation mais de donner une information correcte et détaillée pour un usage à moindre risque.

La détention, la production, l'achat et la vente de cocaïne sont interdits par la loi de 1921 sur les stupéfiants, révisée en 1975 et modifiée en 2003. Être détecté positif à la présence de produits psychotropes au volant d'un véhicule fait également l'objet de poursuites judiciaires.



Le crack, c'est quoi ?

Produit psychoactif fait à partir de cocaïne basée avec de l'ammoniaque ou du bicarbonate de soude. L'utilisateur peut l'inhaler à l'aide d'une pipe. Le passage dans les poumons permet une montée fulgurante et une « sensation de plaisir » intense. L'effet très bref conduit souvent les usager·ère·s à multiplier les prises du produit.

Effets recherchés : surexcitation, sentiment de confiance en soi et boost d'énergie. La consommation de crack atténue la sensation de fatigue et la douleur.

Autres effets :

LIÉS À L'INHALATION

- troubles respiratoires
- sifflement
- crachat
- irritation

LIÉS AU PRODUIT

- paranoïa
- crises de panique
- anxiété
- irritabilité
- tremblements
- craving
- accoutumance



**APPELEZ
LES SECOURS :
112
GRATUIT**

Les overdoses de crack existent. En cas de douleurs à la poitrine, de convulsions ou d'une forte transpiration, **appelez les secours !**

Service d'urgence partout en Europe (ambulance)

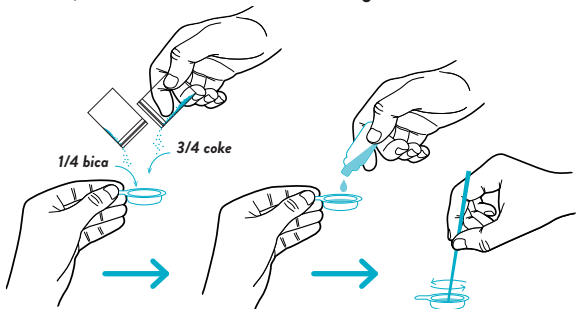
Ed. resp. : C. Van Huyck, Modus Vivendi asbl, rue Jourdan 151, 1060 Bruxelles.
Conception : LN - éd. 2019

Avec le soutien de

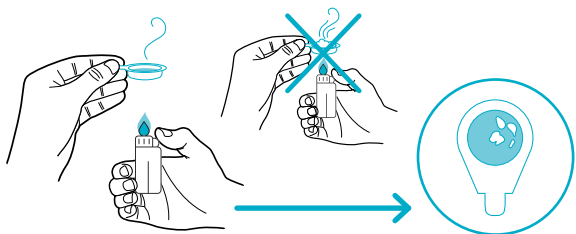


Ce flyer accompagne la diffusion de matériel d'inhalation

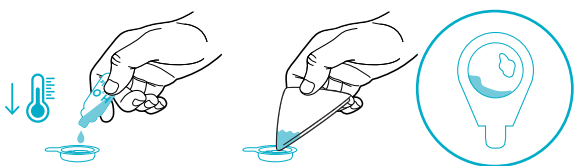
Mettre dans une coupelle $\frac{1}{4}$ de bicarbonate de soude et $\frac{3}{4}$ de cocaïne, recouvrir d'eau stérile et mélanger.



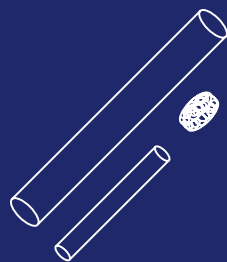
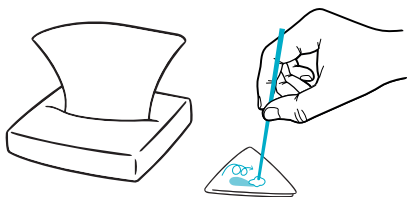
Chauffer la coupelle stérile sans mettre la flamme trop près pour ne pas faire bouillir le contenu, faire des pauses si besoin. Arrêter dès la formation de gouttes huileuses à la surface.



Rajouter un peu d'eau pour refroidir et absorber une partie avec un mouchoir propre, répéter l'opération jusqu'à que la goutte soit solide et qu'il n'y ait plus d'eau.



Faire sécher le crack sur un mouchoir ou un tissu propre en le faisant rouler délicatement. Il est ensuite prêt à la consommation.



Afin d'éviter la transmission du virus de l'hépatite C et du VIH, il est important de limiter au maximum le partage du matériel (filtre compris). Si on partage la pipe, on change d'embout pour chaque usager·ère.

Pensez à hydrater vos lèvres pour éviter les plaies !

Le crack basé à l'ammoniaque accentue les risques de nausées, de maux de tête et d'irritation des voies respiratoires. Il est préférable de baser la cocaïne avec du bicarbonate de soude (bica).