

# TESTING 2022

## FACT SHEET (CHIFFRES-CLÉS)



### ► QU'EST-CE QUE LE TESTING ?

Le testing ou l'analyse de produits psychotropes est un service gratuit et anonyme permettant aux usager·ères de drogues de faire analyser le contenu de leurs produits et de recevoir une écoute, des informations et des conseils de Réduction des Risques (RdR) personnalisés (voir [TEDI\\_2022](#)).

### ► COMMENT CELA FONCTIONNE ?



**1.**  
L'usager·ère apporte un produit psychotrope à l'un de nos 3 points de collecte pour le faire analyser.



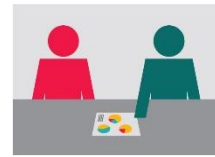
**2.**  
Un entretien de consultation avec un·e professionnelle de la santé s'ensuit (respect des règles d'anonymat et de confidentialité, non-jugement).



**3.**  
Avec l'assistance d'un·e chimiste, le produit est analysé en présence de l'usager·ère qui reçoit des conseils de RdR personnalisés.



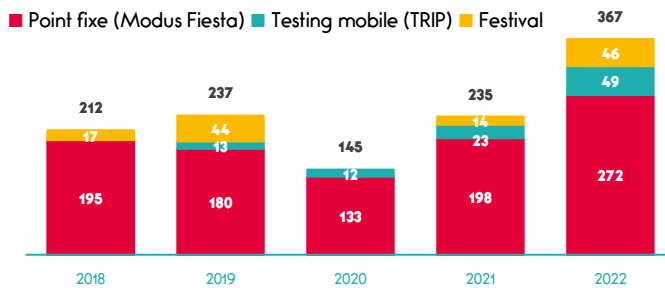
**4.**  
Si cela est jugé nécessaire, une partie du produit est envoyée au laboratoire pour une analyse plus poussée.



**5.**  
Les résultats sont communiqués à l'usager·ère lors d'un entretien en face à face ou via un site web (avec accès personnalisé et sécurisé).

*Si le produit est particulièrement dangereux, il fait l'objet d'une alerte précoce lancée par le point focal national (Sciensano) ou régional (Eurotox) REITOX. Les alertes précoces sont notamment relayées via l'application KnowDrugs.*

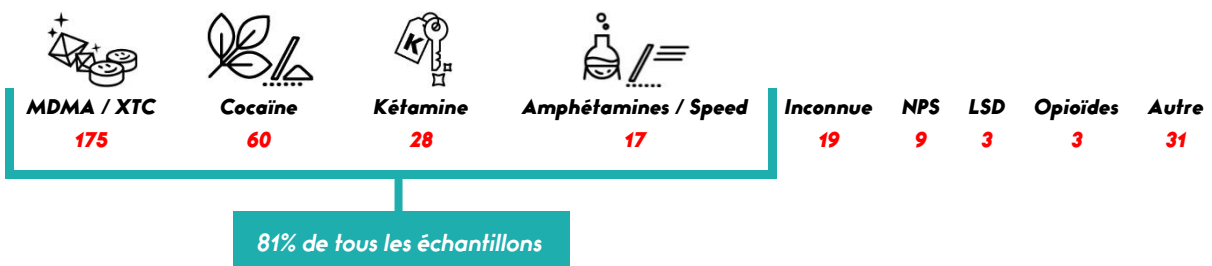
### ► NOMBRE D'ÉCHANTILLONS ANALYSÉS



► Le nombre d'échantillons soumis n'a jamais été aussi élevé. L'augmentation s'observe pour tous nos points de collecte. Pour le testing mobile, l'augmentation est concomitante de l'ouverture, au cours du dernier trimestre de 2022, de la première salle de consommation à moindre risque à Bruxelles.

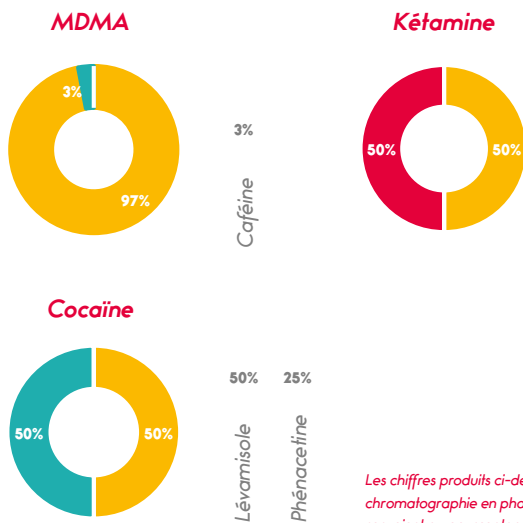
► Proportionnellement plus d'échantillons supposés de cocaïne, principalement sous sa forme freebase / crack, et de MDMA / XTC sont remis pour analyse dans les centres bas seuil (TRIP) et en festival, respectivement.

### ► NATURE SUPPOSÉE DES PRODUITS SOUMIS



*Dans la catégorie Autre, nous retrouvons 18 échantillons supposés de 2-CB. Les chiffres repris dans ce document sont basés sur les analyses effectuées par Modus Vivendi asbl en 2022. Ils peuvent très bien ne pas être représentatifs du marché belge de la drogue. Plus d'informations sur [www.modusvivendi-be.org](http://www.modusvivendi-be.org).*

## ► NATURE RÉELLE DES PRODUITS SOUMIS



### Type de concordance

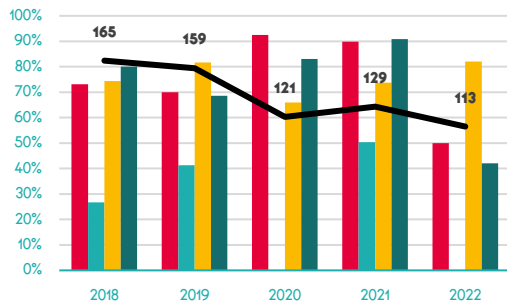
- Uniquement le produit attendu
- Produit attendu et adultérant(s)
- Pas le produit attendu
- Adultérants

► Dans l'ensemble, 7% des produits analysés sont frelatés et 2% ne correspondent pas aux attentes. Par comparaison, la cocaïne est plus souvent frelatée, tandis que la kétamine correspond moins souvent aux attentes.

► Un échantillon de cocaïne sur 2 est frelaté, avec du lévamisole ou de la phénacétine.

Les chiffres produits ci-dessus et ci-dessous sont basés uniquement sur les résultats des échantillons analysés par chromatographie en phase gazeuse couplée à la spectrométrie de masse (GC-MS ; n=53). Pour les adultérants, les chiffres renvoient au pourcentage des échantillons de la catégorie concernée qui contenaient cet adultérant.

## ► CONCENTRATION / DOSAGE

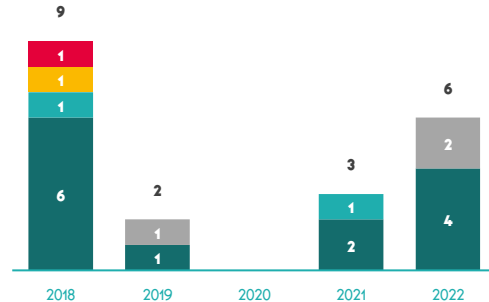


- MDMA (cristaux)
- MDMA (pilules, en mg/unit)
- Speed
- Kétamine
- Cocaïne

► La baisse dans le dosage des pilules de MDMA observée depuis 2020 s'est maintenue en 2022. Une grande variabilité subsiste néanmoins, avec 7 pilules dépassant le seuil de 150 mg/unit. Quatre de ces pilules ont d'ailleurs donné lieu au lancement d'alertes précoces. Après avoir baissé en 2020, la concentration moyenne de la cocaïne a augmenté pour la deuxième année consécutive pour revenir à des niveaux d'avant crise sanitaire.

Le dosage des pilules de MDMA est exprimé en MDMA base. Hormis pour la MDMA en pilule, les chiffres de 2022 doivent être interprétés avec précaution étant donné la petite taille des échantillons (tous les n < 10).

## ► NOUVEAUX PRODUITS DE SYNTHÈSE



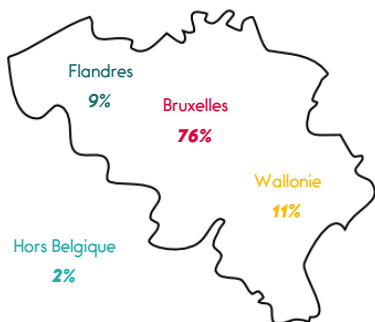
- Stimulants
- Dépresseurs
- Dissociatifs
- Psychédéliques
- Empathogènes

► En 2022, des nouveaux produits de synthèse (NPS) ont été identifiés dans 6 échantillons. Les NPS les plus fréquemment identifiés appartiennent à la catégorie des stimulants (e.g., 3-MMC, 4-FMA).

Nous utilisons une nouvelle classification (voir <http://www.thedrugswheel.com/>), ce qui explique les différences entre cette fact sheet et celles des années précédentes. Par exemple, nous ne considérons plus le 2C-B comme un NPS.

## ► PROFIL DES BÉNÉFICIAIRES

### • Région de résidence



29 ans  
Âge médian

31%  
♀

65%  
♂

4%  
\*

### • Situation professionnelle

Salarié·e **43%**    Indépendant·e **15%**  
Étudiant·e **17%**    Autre **2%**  
Sans emploi **23%**

### • File active (entre 177 et 208) et nouveaux bénéficiaires (53%)

26% parlaient de leur usage de drogues à une professionnel·le de la santé pour la première fois.

Le projet testing est financé par la Région Wallonne, Safe.Brussels et la Commission Communautaire Française. Il fait partie du réseau Trans-European Drug Information (TED) qui regroupe une vingtaine de services de testing à travers l'Europe. Responsable de projet : [Bérénice Libois](#).