

TESTING 2019

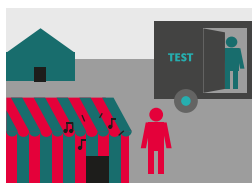
FACT SHEET (CHIFFRES-CLÉS)



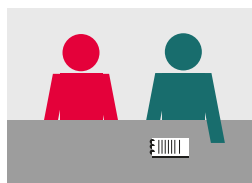
► QU'EST-CE QUE LE TESTING ?

Le testing ou l'analyse de produits psychotropes est un service gratuit et anonyme permettant aux usager·ère·s de drogues de faire analyser le contenu de leurs produits et de recevoir une écoute, des informations et des conseils de Réduction des Risques (RdR) personnalisés.

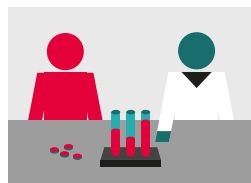
► COMMENT CELA FONCTIONNE ?



1.
L'usager·ère apporte un produit psychotrope à l'un de nos 3 points de collecte pour le faire analyser.



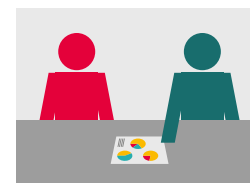
2.
Un entretien de consultation avec un·e professionnel·le de la santé s'ensuit (respect des règles d'anonymat et de confidentialité, non-jugement).



3.
Avec l'assistance d'un·e chimiste, le produit est analysé en présence de l'usager·ère qui reçoit des conseils de RdR personnalisés.



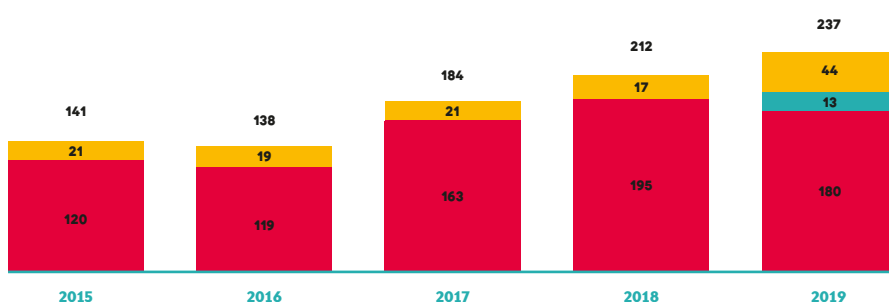
4.
Si cela est jugé pertinent, une partie du produit est envoyée au laboratoire pour une analyse plus poussée.



5.
Les résultats sont communiqués à l'usager·ère lors d'un entretien en face à face ou via un site web (avec accès personnalisé et sécurisé).

Si le produit est particulièrement dangereux, il fait l'objet d'une alerte précoce lancée par le point national (Sciensano) ou le point régional (Eurotox) REITOX. Les alertes précoces sont notamment relayées via l'application KnowDrugs.

► NOMBRE D'ÉCHANTILLONS ANALYSÉS



► En 2019, le nombre d'échantillons soumis a augmenté pour la 3^{ème} année consécutive. Cette année, l'augmentation est portée par notre point en festival et l'ouverture récente de notre point mobile (TRIP).

- Point fixe (Modus Fiesta)
- Testing mobile (TRIP)
- Festival

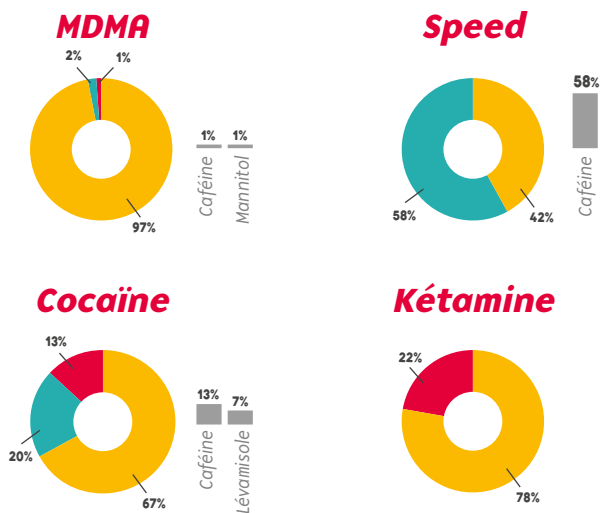
► NATURE SUPPOSÉE DES PRODUITS SOUMIS



82% de tous les échantillons

Les chiffres repris dans ce document sont basés sur les analyses effectuées par Modus Vivendi asbl en 2019. Ils peuvent très bien ne pas être représentatifs du marché belge de la drogue. Plus d'informations sur www.modusvivendi-be.org.

► NATURE RÉELLE DES PRODUITS SOUMIS



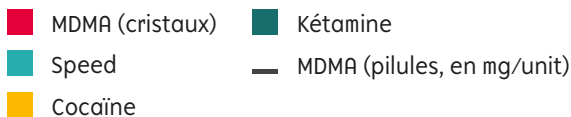
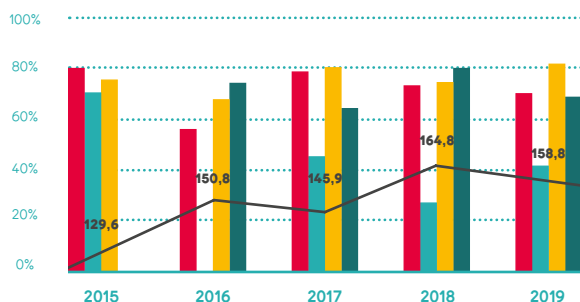
Adjuvants

► Dans l'ensemble, 9% des produits analysés sont frelatés et 5% ne correspondent pas aux attentes. Par comparaison, le speed est plus souvent frelaté, tandis que la kétamine correspond moins souvent aux attentes.

Environ 3/5 des échantillons de speed sont frelatés avec de la caféine. Un cinquième des échantillons de cocaïne sont frelatés, principalement avec de la caféine.

Les chiffres ci-dessus sont basés uniquement sur les résultats des échantillons analysés par spectroscopie infrarouge à transformée de Fourier (n=121) ou par chromatographie en phase gazeuse couplée à la spectrométrie de masse (n=68).

► CONCENTRATION / DOSAGE

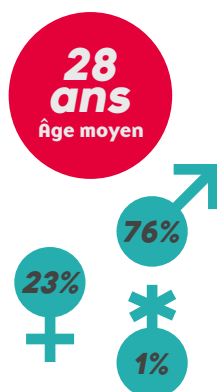
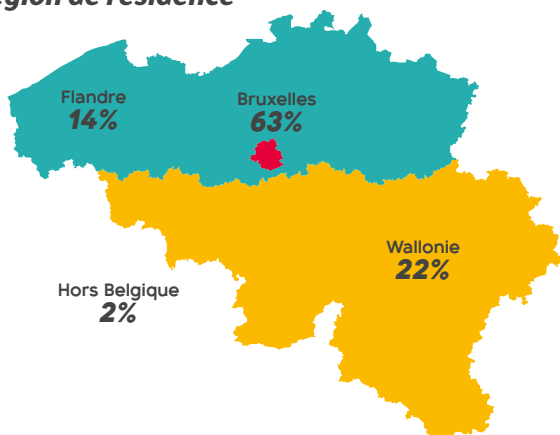


► Le dosage des pilules de MDMA et la concentration de la cocaïne augmentent par à-coups pour atteindre 159mg/unit pour les premières et 82% pour la seconde.

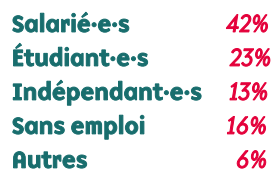
Le dosage des pilules de MDMA est exprimé en MDMA base. Hormis pour la MDMA en pilule et la cocaïne, les chiffres ci-dessus doivent être interprétés avec précaution étant donné la petite taille des échantillons (n_{annuel}<10).

► PROFIL DES BÉNÉFICIAIRES

• Région de résidence



• Situation professionnelle

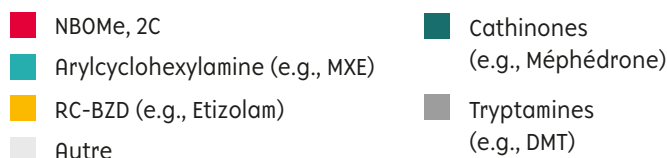
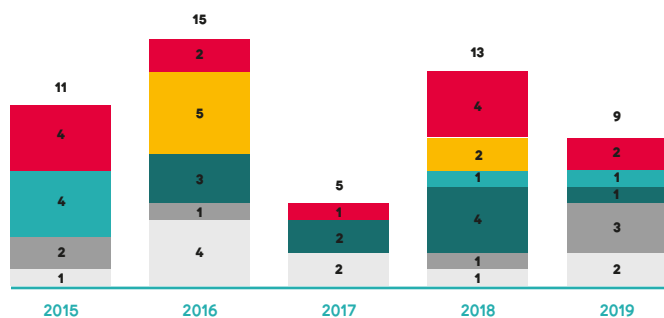


• Nouveaux bénéficiaires

59%

Le projet Testing est financé par la Région wallonne, Bruxelles Prévention & Sécurité et la Commission Communautaire Française. Il fait partie du réseau Trans-European Drug Information (TEDI) qui regroupe de nombreux services de testing à travers l'Europe. Responsable du projet Testing : Bérénice Libois.

► NOUVEAUX PRODUITS DE SYNTHÈSE



► Les NPS les plus régulièrement et les plus fréquemment détectés appartiennent à la catégorie des NBOMe, 2C et, dans une moindre mesure, à celle des cathinones.